

OPERAT UZDROWISKOWY
UZDROWISKO BUSKO-ZDRÓJ

Załącznik Nr 1.

Decyzja nr 10 Ministra Zdrowia z dnia 6 listopada 2008 r.



MINISTER ZDROWIA

MZ-OZU-520-15602-2/GR/08

Urząd Miasta i Gminy
w Busku-Zdroju

Wpł. 2008-11-12

Nr 22301/08

Warszawa, ... 2008 ... 11 ... 06.

Wyciag - ORPKZ
p. przew. RM
+ Komisja Uzdraw.
P. mgr H. Stupsha
14. 11. 2008 r.

Decyzja Nr 10

Działając na podstawie art. 40 ust. 2 i art. 19 ust. 1 pkt 2 ustawy z dnia 28 lipca 2005 r. o lecznictwie uzdrowiskowym, uzdrowiskach i obszarach ochrony uzdrowiskowej oraz o gminach uzdrowiskowych (Dz. U. Nr 167, poz. 1399, z późn. zm.) oraz art. 104 ustawy z dnia 14 czerwca 1960 r. - Kodeks postępowania administracyjnego (Dz. U. z 2000 r. Nr 98, poz. 1071, z późn. zm.), po zapoznaniu się z operatem uzdrowiskowym przesłanym przez Urząd Miasta i Gminy Busko-Zdrój, sporządzonym dla uzdrowiska Busko-Zdrój w powiecie buskim, w województwie świętokrzyskim:

1. Potwierdzam możliwość prowadzenia lecznictwa uzdrowiskowego na obszarze uznanym za uzdrowisko Busko-Zdrój,
2. Ustalam w oparciu o przedstawione świadectwa potwierdzające właściwości lecznicze naturalnych surowców i właściwości lecznicze klimatu, następujące kierunki lecznicze dla uzdrowiska Busko-Zdrój: choroby ortopedyczno - urazowe, choroby układu nerwowego, choroby reumatologiczne, choroby kardiologiczne i nadciśnienie, osteoporoza, choroby skóry.

Uzasadnienie

Burmistrz Miasta i Gminy Busko-Zdrój pismem z dnia 30 września 2008 r. znak ORPKZ V-15/2008, wystąpił do Ministra Zdrowia z prośbą o wydanie decyzji w sprawie potwierdzenia możliwości prowadzenia lecznictwa uzdrowiskowego na obszarze uznanym za uzdrowisko Busko-Zdrój w następujących kierunkach leczniczych: choroby ortopedyczno - urazowe, choroby układu nerwowego, choroby reumatologiczne, choroby kardiologiczne i nadciśnienie, osteoporoza i choroby skóry.

Minister Zdrowia po przeanalizowaniu złożonego operatu uzdrowiskowego, zaopiniowanego pozytywnie przez Komisję Uzdrawiskową pismem z dnia 18 września 2008r. znak ORPKZ

Sekretarz Miasta i Gminy

mgr Dorota Sroka

Za zgodność z oryginałem

06-06-2017



V-0063-4/8/2008, zgłosił w piśmie z dnia 3 października 2008 r. znak MZ-OZU-520-15602-1/GR/08 uwagi do przedstawionego operatu. W dniu 23 października 2008 r. przy piśmie znak ORPKZ.V-18/08 Burmistrz Miasta i Gminy Busko-Zdrój przedłożył poprawiony i uzupełniony operat dla uzdrowiska Busko-Zdrój. Minister Zdrowia po przeanalizowaniu poprawionego i uzupełnionego operatu, stwierdza zgodnie z art. 40 ust. 2 ustawy z dnia 28 lipca 2005 r. o lecznictwie uzdrowiskowym, uzdrowiskach i obszarach ochrony uzdrowiskowej oraz o gminach uzdrowiskowych (Dz. U. Nr 167, poz. 1399, z późn. zm.), że obszar spełnia warunki zawarte w art. 34 ust.1 tej ustawy, konieczne do potwierdzenia możliwości prowadzenia lecznictwa uzdrowiskowego w uzdrowisku Busko-Zdrój, a tym samym, że warunki środowiskowe, zakłady i urządzenia lecznictwa uzdrowiskowego, występujące naturalne surowce oraz klimat gwarantują możliwość prowadzenia lecznictwa uzdrowiskowego na obszarze uzdrowiska.

W oparciu o przesłany przez Burmistrza Miasta i Gminy Busko-Zdrój operat uzdrowiskowy potwierdzona się, iż uzdrowiska Busko-Zdrój spełnia następujące warunki:

- 1) Posiada udokumentowane złożę wód leczniczych: siarczkowych i solanek

Wody lecznicze-siarczkowe udostępnione zostały w siedmiu odwiertach, dla potrzeb lecznictwa eksploatowanych jest 5 odwiertów. Minister Ochrony Środowiska, Zasobów Naturalnych i Leśnictwa decyzją z dnia 22 marca 1995 r. znak KDH/013/5832/95 zatwierdził dla ujęć: „Aleksander”, „Michał”, „Anna”, „Wiesława”, „Ignacy”, „Andrzej”, „Piotr” zasoby eksploatacyjne w ilości 350,0 m³/dobę. Ujęcia „Andrzej” i „Piotr” nie są obecnie eksploatowane. Wody lecznicze-solanek ujęte zostały w odwiertach „Henryk” i „Małgorzata”. Łączne zasoby eksploatacyjne wynoszą 25,2 m³/dobę, zatwierdzone zostały decyzjami Prezesa Centralnego Urzędu Geologii. Dla ujęcia „Henryk” decyzją z dnia 28 lutego 1967 r. znak KDH/013/1656/J/67, dla ujęcia „Małgorzata” decyzją z dnia 19 grudnia 1977 r. znak KDH/013/4294/B/77. Minister Ochrony Środowiska, Zasobów Naturalnych i Leśnictwa udzielił koncesji Nr 41/92 z dnia 27 października 1992 r. na okres 20 lat na eksploatację wód leczniczych z przeznaczeniem do zabiegów leczniczych oraz produkcji rynkowej. Mineralizacja wody siarczkowej zawiera się w wartościach 1,2%-1,5%, scharakteryzowana jest jako chlorko-sodowa, siarczkowa, jodkowa. Ogólna mineralizacja solanki jest wyższa niż wód siarczkowych i wynosi 2,3% -7,1%, typ wody jest podobny do poprzedniej grupy, chlorkowo-sodowy, siarczkowy, jodkowy, fluorkowy, żelazisty.

06-06-2017

Zgodnie z Rozporządzeniem Ministra Zdrowia z dnia 13 kwietnia 2006 r. w sprawie zakresu badań niezbędnych do ustalenia właściwości leczniczych naturalnych surowców leczniczych i właściwości leczniczych klimatu, kryteriów ich oceny oraz wzoru świadectwa

Sekretarz Miasta i Gminy

mgr Dorota Sroka

Za zgodność z oryginałem



potwierdzającego te właściwości (Dz. U. Nr 80, poz. 565) i zgodnie z Obwieszczeniem Ministra Zdrowia z dnia 17 lipca 2007 r. w sprawie wykazu jednostek uprawnionych do potwierdzania właściwości leczniczych naturalnych surowców leczniczych i właściwości leczniczych klimatu (Dz. Urz. MZ z 2007 r. Nr 12, poz. 65), Narodowy Instytut Zdrowia Publicznego – Państwowy Zakład Higieny z siedzibą w Warszawie, wydał na podstawie badań fizyko-chemicznych, świadectwa z dnia 28 marca 2008 r. znaki: Nr HU-16/WL-1/2008 kolejno do Nr HU-16/WL-6/2008, potwierdzające właściwości lecznicze wód z ujęć: „Wiesława”, „Michał”, „Anna”, „Ignacy”, „Henryk” i „Małgorzata”. Składniki swoiste oraz ogólna mineralizacja wód są głównymi czynnikami aktywnymi, fizjologicznie oddziaływującymi intensywnie na skórę i cały organizm, zwłaszcza w wyniku resorpcji siarkowodoru, wodorosiarczków i jodków. Woda tego typu zalecana jest do kąpieli leczniczych, z zachowaniem warunków bezpieczeństwa dla pacjentów i personelu z uwagi na zwiększoną lotność siarkowodoru. Z uwagi na podwyższoną zawartość jonów siarczanowych i magnezowych woda ta daje pozytywne wyniki w leczeniu chorób przewodu pokarmowego. Z uwagi na wzrastające zapotrzebowanie na wody siarczkowe, w ostatnim okresie na obszarze gminy, wykonano kolejne odwierty za wodą leczniczą. W ujęciu wykonanym w roku 2004 w miejscowości Las Winiarski uzyskano wydajność 3,11m³/godz, podobnie w miejscowości Dobrowody uzyskano z nowo wykonanego odwiertu w roku 2006 wydajność 8.0 m³/godz. W obydwu przypadkach są to wody wysoko zmineralizowane z dużą zawartością siarkowodoru. Pozyskane surowce stanowią wysokiej jakości bazę do rozwoju lecznictwa uzdrowiskowego na obszarze gminy Busko-Zdrój.

2) Posiada klimat o właściwościach leczniczych

Właściwości lecznicze klimatu potwierdzone zostały świadectwem z dnia 26 lutego 2008 r. znak PI-070-1/07, wydanym przez Instytut Geografii i Zagospodarowania Przestrzennego im. Stanisława Leszczyckiego Polskiej Akademii Nauk z siedzibą w Warszawie, powołany zgodnie z wymienionym obwieszczeniem. Dokumentację klimatyczną opracowano zgodnie z powołanym rozporządzeniem. Do scharakteryzowania i oceny właściwości klimatu i bioklimatu posłużono się wieloletnimi danymi z lat 1948-1970, z miejscowej stacji zlokalizowanej na wzniesieniu Górka, następnie za okres 1972-1989 wykorzystano dane z sąsiedniego Szańca, odległego o 9 km od Buska-Zdroju. Od roku 1993 dane klimatyczne zbierane były w posterunku meteorologicznym zlokalizowanym we wsi Siesławice. Badania terenowe lokalnego zróżnicowania warunków klimatycznych przeprowadzono w dniach od 4 października do 5 grudnia 2007 r. Oceny stanu sanitarnego powietrza dokonano na podstawie danych uzyskanych ze stałej stacji pomiarowej zanieczyszczenia powietrza zlokalizowanej przy ul. Rzewuskiego, nadzorowanej przez Wojewódzką Stację Sanitarno-

Sekretarz Miasta i Gminy

mgr Dorota Sroka

Za zgodność z oryginałem

06-06-2017



Epidemiologiczną w Kielcach. Badania natężenia hałasu wykonano w dniach 3 października i 6 grudnia 2007 r. Badania pól elektromagnetycznych zostały wykonane przez Wojewódzki Inspektorat Ochrony Środowiska w Kielcach w dniach 10 i 13 grudnia 2007 r. W wyniku przeprowadzonych badań ustalono, iż pod względem warunków termicznych uzdrowisko Busko-Zdrój spełnia wymagania stawiane miejscowościom uzdrowskim; usłonecznienie wynosi ponad 1 500 godzin rocznie. Dni z opadem w skali roku nie przekraczają liczby 151. Warunki wietrzne spełniają normy klimatyczne. Okres najdogodniejszy do klimatoterapii trwa od końca kwietnia do połowy września. Liczba dni o skrajnych warunkach termicznych jest niewielka. Jest to okres o sprzyjających warunkach do leczenia klimatycznego, rehabilitacji i profilaktyki osób o sprawnie działającym układzie termoregulacyjnym i krwionośnym. Strefa korzystna do leczenia uzdrowskiego znajduje się na zboczach wzniesień eksponowanych na południe, w obrębie Parku Zdrojowego oraz wewnątrz lasów, z uwagi na występowanie olejków eterycznych. Jakość powietrza określono na podstawie analizy poziomów zanieczyszczeń powietrza, z uwzględnieniem dopuszczalnych poziomów tych substancji, zgodnie z rozporządzeniem Ministra Środowiska z dnia 6 czerwca 2002 r. w sprawie dopuszczalnych poziomów niektórych substancji w powietrzu, alarmowych poziomów niektórych substancji w powietrzu oraz marginesów tolerancji dla dopuszczalnych poziomów niektórych substancji (Dz. U. Nr 87, poz. 796) i kolejnym rozporządzeniem Ministra Środowiska z dnia 6 czerwca 2002 r. w sprawie oceny poziomów substancji w powietrzu (Dz. U. Nr 87, poz. 798). Do oceny stopnia zanieczyszczenia powietrza wykorzystano wyniki pomiarów stężeń pyłu zawieszonego w powietrzu, dwutlenku siarki i dwutlenku azotu ze stacji pomiarowej zlokalizowanej przy ulicy Rzewuskiego w Busku-Zdroju. Z analizy pomiarów wykonanych w latach 1999-2006 wynika, że na obszarze centrum uzdrowska nie występują przekroczenia średnich wartości dopuszczalnych dla obszaru uzdrowska w zakresie wymienionych czynników zanieczyszczających środowisko. Stan czystości powietrza spełnia wymagania sanitarne określone dla uzdrowsk. Zdarzają się jednak okresowo zwiększone emisje pyłów i gazów do atmosfery. Dlatego też należy kontynuować stały monitoring jakości powietrza oraz podjąć działania ograniczające emisję zanieczyszczeń. Poziom hałasu określony został zgodnie z Rozporządzeniem Ministra Środowiska z dnia 29 lipca 2004 r. w sprawie dopuszczalnych poziomów hałasu w środowisku (Dz. U. Nr 178, poz. 1841). Oceny klimatu akustycznego dokonano na podstawie pomiarów natężenia hałasu, przeprowadzonych w dniach 3 października oraz 6 grudnia 2007 r., w 7 charakterystycznych punktach na obszarze strefy „A” ochrony uzdrowskowej. Średni równoważony poziom dźwięku zmierzony na obszarze Parku Zdrojowego nie przekracza dopuszczalnych norm.

Sekretarz Miasta i Gminy

mgr Dorota Sroka

Za zgodność z oryginałem

06-06-2017



Podwyższone wartości poziomów hałasu stwierdzono wzdłuż ulic i parkingów zlokalizowanych przy sanatoriach. Maksymalne chwilowe przekroczenia osiągają wartość 70 dB, przekraczają o 20 dB poziom dopuszczalny. Głównym generatorem hałasu jest komunikacja samochodowa. W związku z powyższym należy podjąć działania w zakresie ograniczenia komunikacji samochodowej, poprawy stanu technicznego dróg i eliminacji uciążliwych i niesprawnych pojazdów. Poziomy pól elektromagnetycznych określone zostały na podstawie rozporządzenia Ministra Środowiska z dnia 30 października 2003 r. w sprawie dopuszczalnych poziomów pól elektromagnetycznych w środowisku oraz sposobów sprawdzania dotrzymania tych poziomów (Dz. U. Nr 192, poz. 1883). W dniach 10 i 13 grudnia 2007 r. w trzech punktach pomiarowych zlokalizowanych na obszarze strefy „A”, wykonano pomiary natężenia pola elektromagnetycznego. Z uzyskanych danych wynika, że wartości pomierzone są niewspółmiernie niskie w stosunku do wartości dopuszczalnej określonej w powołanym rozporządzeniu. W związku z powyższym stwierdza się, że uzdrowisko Busko-Zdrój spełnia określone w przepisach o ochronie środowiska wymagania w stosunku do środowiska za wyjątkiem okresowych przekroczeń dotyczących poziomów hałasu w pewnych obszarach uzdrowiska. Zgodnie z załączonym świadectwem klimat charakteryzuje się korzystnymi warunkami do leczenia chorób ortopedyczno-urazowych, reumatologicznych, niedokrwiennej serca i nadciśnienia tętniczego.

3) Posiada zakłady i urządzenie lecznictwa uzdrowiskowego

Na obszarze uzdrowiska Busko-Zdrój znajduje się 16 zakładów lecznictwa uzdrowiskowego: 4 szpitale uzdrowiskowe, 9 sanatoriów, zakład przyrodolecznicy, przychodnia uzdrowiskowa. Szpitale i sanatoria dysponują liczbą 2360 łóżek, a zdolność bazy zabiegowej wynosi 12500 zabiegów dziennie. Obiekty w większości przystosowane do potrzeb osób niepełnosprawnych. Zatrudnionych jest łącznie 1500 osób, w tym 90-ciu lekarzy, 311 pielęgniarek i 633 osoby pozostały personel medyczny, głównie rehabilitanci. Pozostali pracownicy pełnią funkcje administracyjne i techniczne. Obiekty wyposażone są w jadalnie z zapleciami kuchennymi. Zakłady lecznictwa uzdrowiskowego zarejestrowane są jako niepubliczne zakłady opieki zdrowotnej. Dominującym podmiotem na rynku uzdrowiskowych usług leczniczych jest „Uzdrowisko Busko-Zdrój” S.A., w jego gestii znajdują się następujące szpitale i sanatoria:

- Szpital uzdrowiskowy „Krystyna” znajduje się w budynku 3-kondygnacyjnym, posiada 316 łóżek w 4-ch oddziałach: reumatologicznym, neurologicznym, rehabilitacji narządu ruchu i kardiologicznym. Oddział kardiologiczny zajmuje się leczeniem i rehabilitacją chorych po operacjach kardiologicznych, pacjentami

Sekretarz Miasta i Gminy

mgr Dorota Sroka

Za zgodność z oryginałem

06-00-2017



po przebytej angioplastyce, po świeżo przebytych zawałach mięśnia sercowego, z chorobą wieńcową, z nadciśnieniem tętniczym i innymi schorzeniami układu krążenia. W szpitalu zatrudnionych jest 9-ciu lekarzy, 38 pielęgniarek 114 osób pozostałego personelu medycznego. Znajduje się tu zakład przyrodolecznicy z basenem rehabilitacyjnym. Profil leczniczy realizowany jest w zakresie balneoterapii, hydroterapii, kinezyterapii i fizykoterapii.

- Szpital uzdrowski „Górka”-specjalistyczny ośrodek ortopedyczno-rehabilitacyjny przystosowany dla potrzeb dzieci i młodzieży. Obiekt jest 3-kondygnacyjny, znajduje się tu 150 łóżek, obiekt jest dostosowany do potrzeb osób niepełnosprawnych. Zatrudnionych jest 9-ciu lekarzy, 60 pielęgniarek, 26 osób pozostałego personelu medycznego. W szpitalu znajduje się blok operacyjny z dwoma nowoczesnymi wyposażonymi salami operacyjnymi, baza zabiegowa wyposażona w nowoczesny sprzęt i basen rehabilitacyjny. W obiekcie znajduje się szkoła podstawowa i ogólnokształcąca dla dzieci i młodzieży. Zabiegi lecznicze wykonywane są w trybie stacjonarnym i ambulatoryjnym. Leczeni są pacjenci z porażeniem mózgowym i innymi schorzeniami narządów ruchu. Wykonywane są zabiegi chirurgiczne w ilości 7 do 10 dziennie i rehabilitacja w zakresie balneoterapii, hydroterapii, fizykoterapii i kinezyterapii w liczbie 500 zabiegów dziennie.
- Szpital uzdrowski „Oblęgorek”, obiekt 3-kondygnacyjny, dysponuje 50 łózkami dla pacjentów ze schorzeniami skóry i posiada aparaturę i sprzęt zabiegowy do fitoterapii. W szpitalu zatrudniony jest 1 lekarz, 5 pielęgniarek oraz 3 osoby innego personelu medycznego.
- Sanatorium uzdrowskie „Marconi” zbudowane według projektu architekta włoskiego Henryka Marconiego w 1836 roku. Zlokalizowane w parku zdrojowym, wśród fascynującej zieleni i małej architektury, jest wizytówką uzdrowiska. Sanatorium posiada 170 miejsc dla pacjentów w pokojach jedno, dwuosobowych i apartamentach, o wysokim standardzie. Obiekt dostosowany jest do potrzeb osób niepełnosprawnych. Zatrudnionych jest tu 130 osób, w tym 3 lekarzy, 11 pielęgniarek i 108 osób pozostałego personelu medycznego. W sanatorium znajduje się zakład przyrodolecznicy o zdolności zabiegowej w liczbie 1200 dziennie, zabiegi świadczone są w zakresie balneoterapii, hydroterapii, fizykoterapii i kinezyterapii.
- Sanatorium uzdrowskie „Mikołaj” posiada 88 miejsc dla pacjentów, w pokojach jedno, dwu i trzyosobowych, obiekt dostosowany do potrzeb osób niepełnosprawnych. Zatrudnionych jest 2 lekarzy, 5 pielęgniarek i 12 osób pozostałego personelu

Sekretarz Miasta i Gminy

mgr Dorota Spoka

Za zgodność z oryginałem

06-05-2017



medycznego. Pacjenci korzystają z zabiegów leczniczych wydawanych na miejscu w zakładzie przyrodolecznicyz w zakresie balneoterapii i fizykoterapii. Dzienna zdolność zabiegowa wynosi 270 zabiegów.

- Sanatorium uzdrowskowie „Willa Zielona” posiada 33 miejsca w pokojach jedno i dwuosobowych o wysokim standardzie. Zatrudniony jest 1 lekarz, 5 pielęgniarek i 5 osób pozostałego personelu medycznego. W obiekcie znajduje się baza zabiegowa w zakresie hydroterapii i fizykoterapii.
- Główny zakład przyrodolecznicyz z oddziałami balneoterapii, hydroterapii, peloidoterapii, fizykoterapii i kinezyterapii, znajduje się w szpitalu uzdrowskowie „Krystyna”, świadczy usługi dla pacjentów stacjonarnych i ambulatoryjnych. Łącznie zatrudnionych jest tu 278 osób, w tym 7 lekarzy, 2 pielęgniarki, 184 pozostały personel medyczny. Zdolność zabiegowa zakładu wynosi 1850 zabiegów dziennie.
- Przychodnia uzdrowskowie świadczy usługi dla pacjentów leczonych w trybie ambulatoryjnym. Ponadto działają tu w ramach ubezpieczeń zdrowotnych poradnie z zakresu reumatologii i osteoporozy, neurologii, kardiologii, chorób wewnętrznych, dermatologii, laryngologii, ginekologii, medycyny pracy i radiologii. Znajduje się aparatura do wykonywania badań specjalistycznych. Zatrudnionych jest 2 lekarzy, 3 pielęgniarki i 2 osoby innego personelu medycznego.

Lecznictwo uzdrowskowie prowadzone jest również w innych niepublicznych zakładach opieki zdrowotnej, dla których organem założycielskim są różni właściciele:

- „21 Wojskowy Szpital Uzdrowskowie” jest 3-piętrowym obiektem, posiada 310 łóżek w pokojach jedno, dwuosobowych i apartamentach. Pacjent mieszka, otrzymuje zabiegi lecznicze i wyżywienie w kompleksie budynków znajdujących się w parku, w którym wyznaczone są ścieżki zdrowia. Do obsługi pacjentów zatrudnionych jest 195 osób, w tym 15 lekarzy i 21 pielęgniarek, 74 osoby pozostały personel medyczny. Pacjenci korzystają z zabiegów leczniczych wydawanych na miejscu w zakładzie przyrodolecznicyz i basenie rehabilitacyjnym. Zdolność zabiegowa szpitala wynosi 2000 zabiegów dziennie. Podstawowym wskazaniem do leczenia są choroby narządu ruchu pochodzenia reumatoidalnego, neurologicznego, ortopedycznego, choroby skóry, choroby naczyń obwodowych i układu krążenia. Zabiegi świadczone są w zakresie balneoterapii, hydroterapii, fizykoterapii i kinezyterapii.
- Sanatorium uzdrowskowie „Włókniarz”- największy obiekt w uzdrowsku, posiada 450 łóżek w pokojach jedno, dwu i trzyosobowych, dostosowany do potrzeb osób niepełnosprawnych. W obiekcie znajdują się gabinety lekarskie, pielęgniarskie

Sekretarz Miasta i Gminy

mgr Dorota Sroka

Za zgodność z oryginałem



06-06-2017

i zabiegowe. Pacjenci korzystają z opieki medycznej pełnionej przez 8 lekarzy, 19 pielęgniarek i 60 osób personelu medycznego. W zakładzie przyrodoleczniczym realizowane są zabiegi zakresu balneoterapii, peloidoterapii, hydroterapii, fizykoterapii i kinezyterapii. W zakładzie znajduje się basen rehabilitacyjny. Zdolność zabiegowa zakładu w liczbie 2500 zabiegów dziennie.

- Sanatorium uzdrowskie „Nida -Zdrój”, obiekt 4-pietrowy, dysponuje 265 łózkami w pokojach jedno i dwuosobowych. Zatrudnionych jest tu 4 lekarzy, 10 pielęgniarek i 23 osoby innego personelu medycznego. W obiekcie znajduje się zakład przyrodoleczniczy z basenem rehabilitacyjnym. Zdolność zabiegowa wynosi 1200 zabiegów dziennie, w zakresie balneoterapii, peloidoterapii, hydroterapii, fizykoterapii i kinezyterapii.
- Sanatorium uzdrowskie „Słowacki” dysponuje 120 łózkami w pokojach jedno i dwuosobowych. Zatrudnionych jest tu 2 lekarzy, 5 pielęgniarek i 5 osób pozostałego personelu medycznego. Sanatorium posiada własną bazę zabiegową o zdolności dziennej w liczbie 450 zabiegów, wykonywanych w zakresie balneoterapii, peloidoterapii, hydroterapii, fizykoterapii i kinezyterapii.
- Sanatorium uzdrowskie „Rafał”, obiekt 3-kondygnacyjny, dostosowany do potrzeb osób niepełnosprawnych, dysponuje 140 miejscami w pokojach jedno i dwuosobowych. Obsada medyczna reprezentowana jest przez 2 lekarzy, 6 pielęgniarek i 7 osób innego personelu medycznego. W obiekcie jest zakład przyrodoleczniczy o zdolności zabiegowej w liczbie 800 zabiegów dziennie możliwych do wykonania w zakresie balneoterapii, peloidoterapii, hydroterapii, fizykoterapii i kinezyterapii.
- Sanatorium uzdrowskie „Astoria” posiada 120 łóżek w pokojach jedno, dwu i trzyosobowych. Obiekt dostosowany do potrzeb osób niepełnosprawnych. Zatrudnionych jest 3 lekarzy, 6 pielęgniarek i 7 osób pozostałego personelu medycznego. Na miejscu znajduje się baza zabiegowa. Zabiegi świadczone są w zakresie balneoterapii, peloidoterapii, hydroterapii, fizykoterapii i kinezyterapii.
- Sanatorium uzdrowskie „Bristol”, budynek 3-kondygnacyjny, posiada 57 łóżek w pokojach jedno i dwuosobowych. Zatrudniony jest 1 lekarz, 5 pielęgniarek i 3 osoby pozostałego personelu medycznego. Sanatorium nie posiada bazy zabiegowej, pacjenci korzystają ze świadczeń leczniczych udzielanych przez inne zakłady przyrodolecznicze na podstawie zawartych umów.

Posiada następujące urządzenia lecznictwa uzdrowskiego:

Sekretarz Miasta i Gminy

mgr Dorota Sroka



06-06-2017

- Pijalnia uzdrowiskowa znajduje się w holu głównym sanatorium „Marconi”. Tu również znajduje się sala koncertowa o wystroju klasycystycznym, w której systematycznie koncertuje orkiestra zdrojowa, odbywają się również festiwale muzyczne i inne związane z kulturą imprezy.
 - W centrum uzdrowiska, w strefie „A” znajduje się Park Zdrojowy, zaprojektowany przez Henryka Marconiego w XIX wieku, zajmuje powierzchnię 16 ha. Nazwany jest również ogrodem łaźnienskimi, na jego obszarze znajduje się sanatorium „Marconi”. Obszary zielone powiększono o nowy Park Zdrojowy w sąsiedztwie sanatorium „Włókniarz”. Mniejsze parki stanowią bezpośrednie otoczenie zakładów lecznictwa uzdrowiskowego, dotyczy to szpitala uzdrowiskowego „Górka”, „21 Wojskowego Szpitala Uzdrowiskowego”, sanatorium „Nida-Zdrój”. Wszystkie obiekty lecznictwa uzdrowiskowego zlokalizowane są na obszarach parków bądź w bezpośrednim sąsiedztwie. Parki mają urządzonej zieleni i wyznaczone ścieżki ruchowe, oczka wodne i fontanny. Tworzą kompleks zieleni urządzonej funkcjonalnie związanej z obiektami leczniczymi.
 - W uzdrowisku funkcjonuje 5 basenów rehabilitacyjnych, są bezpośrednio związane z zakładami przyrodolecznictwa. Znajdują się w szpitalu uzdrowiskowym „Krystyna” (17,0m x 7,0m x 0,9-1,3m), szpitalu uzdrowiskowym „Górka” (7,5m x 6,0m x 0,9-1,6m), „Wojskowym szpitalu Uzdrowiskowym” (8,0m x 5,0m x 1,3-1,4m), sanatorium „Włókniarz” (9,0m x 7,0m x 0,8-1,6m) i sanatorium „Nida- Zdrój” (10,5m x 7,0m x 0,9-1,3m).
- 4) Obszar spełnia określone w przepisach o ochronie środowiska wymagania dla środowiska

Ocena właściwości leczniczych klimatu dokonana w punkcie 2), obejmuje kryteria jakości powietrza, ochrony przed hałasem i ochrony przed polami magnetycznymi, zgodnie z rozporządzeniami Ministra Środowiska:

- z dnia 6 czerwca 2002 r. w sprawie oceny poziomów substancji w powietrzu (Dz. U. Nr 87, poz. 798),
- z dnia 6 czerwca 2002 r. w sprawie dopuszczalnych poziomów niektórych substancji w powietrzu, alarmowych poziomów niektórych substancji w powietrzu oraz marginesów tolerancji dla poszczególnych poziomów niektórych substancji (Dz. U. Nr 87, poz. 796),
- z dnia 29 lipca 2004 r. w sprawie dopuszczalnych poziomów hałasu w środowisku (Dz. U. Nr 178, poz. 1841),

Sekretarz Miasta i Gminy **Za zgodność z oryginałem**

mgr Dorota Sroka

06-06-2017



- z dnia 30 października 2003 r. w sprawie dopuszczalnych poziomów pól elektromagnetycznych w środowisku oraz sposobów sprawdzania dotrzymania tych poziomów (Dz. U. Nr 192, poz. 1883).

Z przeprowadzonych badań wynika, że na obszarze Parku Zdrojowego, w bezpośrednim sąsiedztwie zakładów lecznictwa uzdrowskiego warunki środowiskowe spełniają wymagania określone w obowiązujących przepisach, przekroczenia dopuszczalnych poziomów hałasu wynikają z komunikacji samochodowej. Przy opisie klimatu omówione zostały działania, jakie należy podjąć w celu wyeliminowania znaczącej uciążliwości dla pacjenta.

5) Posiada infrastrukturę techniczną w zakresie gospodarki wodnej, ściekowej, energetyki, transportu zbiorowego, a także prowadzi właściwą gospodarkę odpadami. Uzdrowsko posiada dogodne połączenia autobusowe z wieloma miastami Polski. Przez gminę przebiega droga krajowa, drogi wojewódzkie, powiatowe, gminne i wewnętrzne. Zaopatrzenie w wodę odbywa się z sieci wodociągowej, działającej w oparciu o ujęcie własne zlokalizowane w miejscowości Szczaworyż o wydajności 3200 m³/dobę i ujęcie Zrecze Duże zlokalizowane w gminie Chmielnik o wydajności 14400m³/dobę. Długość sieci wodociągowej wynosi 270 km, praktycznie gmina jest zwodociągowana w 97%. Uzdrowsko posiada zbiorczą kanalizację sanitarną, długość sieci rozdzielczej wynosi 94,2 km. Obszar miasta skanalizowany jest w 91%, natomiast obszary wiejskie skanalizowane są w 59%.

Ścieki komunalne odprowadzane są do mechaniczno-biologicznej oczyszczalni o przepustowości 5350 m³/dobę, zlokalizowanej w miejscowości Siesławice. Z uwagi na znaczne zawartości związków siarki, ścieki pokąpielowe odprowadzane są do odrębnej oczyszczalni, o przepustowości 220m³/dobę, eksploatowanej przez „Uzdrowsko Busko-Zdrój” S.A., zlokalizowanej w bezpośrednim sąsiedztwie oczyszczalni ścieków komunalnych w Siesławicach. Na obszarze uzdrowska nie ma składowiska odpadów. Wywożone są na składowisko odpadów komunalnych w miejscowości Dobrowody. Na obszarze gminy funkcjonuje zorganizowany system odbioru odpadów komunalnych, w tym ich segregacja. Zasilanie w energię elektryczną miasta odbywa się przez linie kablowe, obszarów wiejskich przez linie napowietrzne. Ze względu na zwiększające się zużycie energii elektrycznej projektuje się modernizację istniejącej sieci oraz instalowanie transformatorów większej mocy. Miasto zgazyfikowane jest w 90%. Jednak znaczna część obiektów i osiedli mieszkaniowych ogrzewana jest energią cieplną pochodzącą z kotłowni opalanych węglem. Realizowany jest program ograniczenia niskich emisji poprzez wydanie podmiotom użyteczności publicznej decyzji ustalających dopuszczalną emisję zanieczyszczeń pyłowo-gazowych. Upowszechnienie wykorzystania gazu do celów grzewczych wpłynie na poprawę

Sekretarz Miasta i Gminy

mgr Dorothea Sroka

Za zgodność z oryginałem

06-06-2017



stanu ekologicznego gminy. Istniejąca infrastruktura techniczna na obszarze uzdrowiska jest wystarczająca do prowadzenia lecznictwa uzdrowiskowego. Tym niemniej należy dokładać wszelkiej staranności do działań skutkujących poprawą warunków środowiskowych. Systematyczny monitoring parametrów środowiskowych pozwoli na szybkie reagowanie w przypadku wystąpienia jakichkolwiek zagrożeń dla działalności uzdrowiskowej.

W oparciu o przesłany operat uzdrowiskowy stwierdza się, że uzdrowisko Busko-Zdrój, zgodnie z art. 38 ust. 1 ustawy z dnia 28 lipca 2005 r. o lecznictwie uzdrowiskowym, uzdrowiskach o obszarach ochrony uzdrowiskowej oraz o gminach uzdrowiskowych (Dz. U. Nr 167, poz.1399, z późn. zm.) utworzone na obszarze trzech stref ochronnych „A”, „B” i „C” w granicach i wielkościach określonych w niniejszym operacie uzdrowiskowym, spełnia łącznie warunki określone w art. 34 ust. 1 przywołanej ustawy.

Rada Gminy, po uprawomocnieniu się decyzji, wydanej przez Ministra Zdrowia, uchwała na podstawie operatu uzdrowiskowego statut uzdrowiska Busko-Zdrój.

Uchwalony statut uzdrowiska Busko-Zdrój powinien zostać ogłoszony w Dzienniku Urzędowym Wojewody Świętokrzyskiego.

Mając powyższe na uwadze orzeczono jak na wstępie.

Pouczenie

Strona niezadowolona z decyzji może na podstawie art. 127 § 3 K.p.a. zwrócić się do Ministra Zdrowia z wnioskiem o ponowne rozpatrzenie sprawy w terminie 14 dni od otrzymania niniejszej decyzji.

Z upoważnienia
MINISTRA ZDROWIA
PODSEKRETARZ STANU
Marek Haber

Otrzymują:

- 1) Burmistrz Miasta i Gminy
28-100 Busko-Zdrój, ul. Mickiewicza 10
- 2) Przewodniczący Komisji Uzdrowiskowej
28-100 Busko-Zdrój, ul. Mickiewicza 10
- 3) Wojewoda Świętokrzyski
25-516 Kielce, Al. IX Wieków Kielc 3
- 4) Prezes Narodowego Funduszu Zdrowia
ul. Grójecka 186, 02-390 Warszawa
- 5) Dyrektor Świętokrzyskiego Oddziału Wojewódzkiego NFZ
25-025 Kielce, ul. Jana Pawła II 9
- 6) a/a

Za zgodność z oryginałem

Sekretarz Miasta i Gminy
mgr Dorota Sroka



06-06-2017

OPERAT UZDROWISKOWY
UZDROWISKO BUSKO-ZDRÓJ

Załącznik Nr 2

Pismo Burmistrza Miasta i Gminy Busko - Zdrój
do Ministra Zdrowia z dnia 27 kwietnia 2017 r.
w sprawie realizacji uwag i zaleceń
zawartych w Decyzji Nr 10
Ministra Zdrowia z dnia 06.11.2008 r.

Pan
Konstanty Radziwiłł
Minister Zdrowia
ul. Miodowa 15,
00-952 Warszawa

Szanowny Panie Ministrze

W odpowiedzi na pismo OZU.533.47.2017.PSP z dnia 6 kwietnia 2017 r. w sprawie nadzoru nad lecnictwem uzdrowskim informuję o działaniach podjętych przez gminę uzdrowską Busko-Zdrój w odniesieniu do uwag i zaleceń zawartych w Decyzji Nr 10 Ministra Zdrowia z 16.11.2008 r. (sygnatura pisma: MZ-OZU-520-15602-2/GR/08).

- 1) Zalecenie dotyczące monitoringu jakości powietrza oraz działań ograniczających emisję zanieczyszczeń.

Działania podejmowane przez Gminę w zakresie ograniczenia emisji zanieczyszczeń w latach 2008 – 2017

Nazwa zadania	lata realizacji	Opis zadania	Poniesione nakłady
Termomodernizacja gminnych obiektów użyteczności publicznej	2008 - 2011	Termomodernizacja 14 obiektów użyteczności publicznej w Gminie Busko-Zdrój, m.in. placówek oświatowych, medycznych itd.	4 446 950,39 zł
Instalacja systemów energii odnawialnej na budynkach użyteczności publicznej oraz domach prywatnych w gminach powiatu buskiego i pińczowskiego	2011-2017	1)Montaż 1963 szt. instalacji solarnych na domach prywatnych mieszkańców Gminy Busko-Zdrój; 2)Montaż instalacji solarnych dla budynku Krytej Pływalni w Busku-Zdroju; 3)Montaż instalacji fotowoltaicznych dla 16 obiektów użyteczności publicznej w Gminie Busko-Zdrój, m.in. parku zdrojowego, placówek oświatowych, medycznych, infrastruktury miejskiej itd. 4)Zakup urządzeń akumulatorowych do utrzymania zieleni parkowej	21 964 970,36 zł
Modernizacja oświetlenia ulicznego w Gminie Busko-Zdrój	2014-2015	Montaż 5258 szt. opraw oświetleniowych typu LED w miejsce zdemontowanych opraw sodowych i rtęciowych.	9 574 004,98 zł

Za zgodność z oryginałem

NACZELNIK WYDZIAŁU

mgr Jolanta Maj

06-06-2017



Działania planowane do realizacji w zakresie ograniczenia emisji zanieczyszczeń w latach następnych, pod warunkiem uzyskania dofinansowania:

Nazwa zadania	lata realizacji	Opis zadania	Szacunkowy koszt
Poprawa efektywności energetycznej w budynkach użyteczności publicznej	2017-2019	Głęboka modernizacja energetyczna 12 gminnych obiektów użyteczności publicznej zlokalizowanych w miejscowościach: Olganów, Busko-Zdrój, Kostki Duże, Słabkowice, Kotki, Widuchowa, Skotniki Małe, Szaniec, Galów, Dobrowoda, Baranów.	2 065 880,44 zł
Poprawa efektywności energetycznej w budynkach mieszkaniowych wielorodzinnych	2018-2019	Głęboka modernizacja energetyczna 6 gminnych obiektów pełniących funkcje mieszkaniowe w miejscowościach: Olganów, Baranów, Bilczów, Bronina, Młyny i Owczary	430 000,00 zł
Wykorzystanie OZE poprzez montaż instalacji fotowoltaicznych w gospodarstwach domowych	2018-2019	Montaż instalacji fotowoltaicznych na ok. 300 budynkach mieszkalnych mieszkańców Gminy Busko-Zdrój	5 000 000,00 zł

2) Zalecenie dotyczące wartości poziomów hałasu oraz działania w zakresie ograniczenia komunikacji samochodowej, poprawy stanu technicznego dróg a także eliminacji uciążliwych i niesprawnych pojazdów.

W celu ograniczenia komunikacji samochodowej oraz poprawy stanu technicznego dróg na terenie gminy Busko-Zdrój, w latach 2008 – 2016 podjęto następujące działania:

W bezpośrednim sąsiedztwie Parku Zdrojowego, tj. przy ul. 1-go Maja, na odcinku od skrzyżowania z ul. 12-go Stycznia do skrzyżowania z ul. Rzewuskiego oraz na ul. Gen. F. Rzewuskiego wprowadzony został zakaz ruchu (z wyłączeniem dojazdu do nieruchomości, pojazdów służb miejskich, policji, taksówek oraz pojazdów posiadających zgodę wydaną przez Burmistrza Miasta i Gminy Busko-Zdrój). Ponadto w/w ulice zostały pozbawione kategorii dróg gminnych poprzez wyłączenie z użytkowania jako drogi publiczne.

Poprawiono również stan techniczny lub wybudowano nowe ulice położone w strefie uzdrowiskowej A, do której należą: ul. W. Grotta, ul. Korczyńska, ul. Dr Sz. Starkiewicza, ul. Rokosza, ul. L. Waryńskiego, ul. 12-go Stycznia, ul. Lipowa, ul. Słoneczna, ul. Armii Krajowej, ul. A. Mickiewicza, ul. Kopernika, ul. H. Wieniawskiego, ul. Kwiatowa, ul. Spacerowa, ul. Jodłowa, ul. Klonowa, ul. Jabłoniowa, ul. Kusocińskiego, Uchnasta, ul. Boh. Westerplatte, ul. J. Słowackiego, ul. K. Miodowicza, ul. Uzdrowskowa, ul. Siarczkowa, ul. Borowinowa oraz ul. Solankowa.

W ramach rozpoczynającej się w 2017 r. rewitalizacji strefy uzdrowiskowej planowana jest przebudowa ul. 1-go Maja na odc. od ul. 12-go Stycznia do ul. Gen. F. Rzewuskiego oraz na ulicy Rzewuskiego. Będzie ona polegać na zmianie charakteru ulic z drogi o przekroju ulicznym z obustronnymi chodnikami, na deptaki, obejmujące całą szerokość pasów drogowych o nawierzchni z małowymiarowych elementów z betonowej kostki brukowej uszlachetnionej, płyt z kamienia naturalnego itp. Po przebudowie, na deptakach będzie obowiązywał bardzo ograniczony ruch pojazdów samochodowych (jedynie w celu utrzymania czystości, zaopatrzenia i dojazdu do posesji).

NACZELNIK WYDZIAŁU

mgr Jolanta Maj

Za zgodność z oryginałem

06-09-2017



W celu zapewnienia połączenia komunikacyjnego, niekolizyjnego z ruchem pieszym, planowana jest budowa łączników ul. 1-Maja z ul. W. Grotta, zgodnie z założeniami Miejsowego Planu Zagospodarowania Terenu. Ponadto w celu usprawnienia dojazdu do dużego zakładu leczenia uzdrowiskowego jakim jest sanatorium "Włókniarz", przebudowana zostanie ul. J. Rokosza na odcinku od ul. Starkiewicza do wjazdu na parking w/w sanatorium. Na odcinku od wjazdu na parking do al. Kasztanowej powstanie deptak, na którym będzie obowiązywał ograniczony ruch pojazdów samochodowych (jedynie w celu utrzymania czystości i zaopatrzenia).

BURMISTRZ

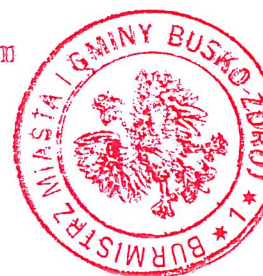
Waldemar Sikora

NACZELNIK WYDZIAŁU

mgr Jolanta Maj

Za zgodność z oryginałem

06-06-2017



OPERAT UZDROWISKOWY
UZDROWISKO BUSKO-ZDRÓJ

Załącznik Nr 3.

Uchwała Rady Miejskiej w Busku-Zdroju Nr XIX/250/2012
z dnia 28 czerwca 2012 r.
w sprawie ustanowienia Statutu Uzdrawiska Busko -Zdrój.

**UCHWAŁA NR XIX/250/2012
RADY MIEJSKIEJ W BUSKU-ZDROJU**

z dnia 28 czerwca 2012 r.

w sprawie ustanowienia Statutu Uzdrawiska Busko-Zdrój

Na podstawie art. 18 ust. 1 i ust. 2 pkt. 15), ustawy z dnia 8 marca 1990 r. o samorządzie gminnym (tekst jednolity z 2001 r. Dz. U. Nr 142 poz. 1591 z późniejszymi zmianami) oraz art. 41 ust. 1, 2 i 2a ustawy z dnia 28 lipca 2005 r. o lecznictwie uzdrowiskowym, uzdrowiskach i obszarach ochrony uzdrowiskowej oraz o gminach uzdrowiskowych (Dz. U. z 2005 r., nr 167, poz. 1399 z późniejszymi zmianami), Rada Miejska uchwala co następuje:

- § 1. Uchwala się Statut Uzdrawiska Busko-Zdrój stanowiący załącznik do niniejszej uchwały.
- § 2. Wykonanie uchwały powierza się Burmistrzowi Miasta i Gminy.
- § 3. Uchwala podlega publikacji w Dzienniku Urzędowym Województwa Świętokrzyskiego i wchodzi w życie po upływie 14 dni od dnia ogłoszenia
- § 4. Traci moc uchwała Nr XXVII/298/09 Rady Miejskiej w Busku-Zdroju z dnia 26 marca 2009 roku w sprawie ustanowienia Statutu Uzdrawiska Busko-Zdrój.

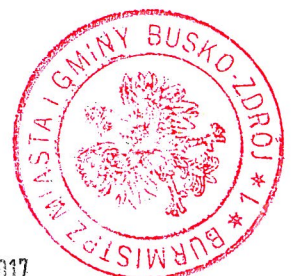
Przewodniczący Rady
Miejskiej w Busku-Zdroju

mgr Justyna Nurek

Za zgodność z oryginałem

Sekretarz Miasta i Gminy

mgr Dorota Sroka



06-06-2017

Statut Uzdrawiska Busko-Zdrój

§ 1. Obszar Uzdrawiska Busko-Zdrój o powierzchni 10 992 ha obejmuje całkowitą powierzchnię stref „A”, „B” i „C”. Granicą Uzdrawiska jest zewnętrzna granica strefy „C”.

§ 2. Określa się następujący charakter stref ochrony uzdrawiskowej:

- 1) strefa „A”, dla której procentowy udział terenów zieleni wynosi nie mniej niż 65%, obejmuje obszar, na którym są zlokalizowane lub planowane zakłady lecznictwa uzdrawiskowego i urządzenia lecznictwa uzdrawiskowego, a także inne obiekty służące lecznictwu uzdrawiskowemu lub obsłudze pacjenta lub turysty, w zakresie nieutrudniającym funkcjonowania lecznictwa uzdrawiskowego, w szczególności: pensjonaty, restauracje lub kawiarnie,
- 2) strefa „B”, dla której procentowy udział terenów zieleni wynosi nie mniej niż 50%, obejmuje obszar przyległy do strefy „A” i stanowiący jej otoczenie, który jest przeznaczony dla niemających negatywnego wpływu na właściwości lecznicze uzdrawiska lub obszaru ochrony uzdrawiskowej oraz nieuciążliwych dla pacjentów - obiektów usługowych, turystycznych, w tym hoteli, rekreacyjnych, sportowych i komunalnych, budownictwa mieszkaniowego oraz innych związanych z zaspokajaniem potrzeb osób przebywających na tym obszarze,
- 3) strefa „C”, dla której procentowy udział terenów biologicznie czynnych wynosi nie mniej niż 45%, obejmuje obszar przyległy do strefy „B” i stanowi jej otoczenie oraz obszar mający wpływ na zachowanie walorów krajobrazowych, klimatycznych oraz ochronę złóż naturalnych surowców leczniczych.

§ 3. Na obszarze uzdrawiska wydziela się następujące strefy ochrony uzdrawiskowej:

- 1) strefę „A” o powierzchni 167 ha w granicach wyznaczonych następującymi odcinkami:
 - a) od skrzyżowania ul. L. Waryńskiego i Młyńskiej, południowa granica ul. L. Waryńskiego do skrzyżowania z ul. Mikołaja Kopernika,
 - b) wschodnia granica ul. Mikołaja Kopernika do skrzyżowania z ul. Wieniawskiego,
 - c) na wschód od skrzyżowania ul. Spacerowej z al. A. Mickiewicza,
 - d) południowa granica ul. Spacerowej do skrzyżowania z ul. Armii Krajowej,
 - e) zachodnia granica ul. Armii Krajowej do skrzyżowania z ul. 12 Stycznia,
 - f) południowa granica ul. 12 Stycznia do skrzyżowania z ul. Prof. J.W. Grotta,
 - g) zachodnia granica ul. Prof. J.W. Grotta do styku z granicą administracyjną miasta (skrzyżowanie z ul. Prof. J.W. Grotta, 1 Maja i dr Sz. Starkiewicza),
 - h) od styku granicy administracyjnej miasta i ul. Zdrojowej, zachodnia granica ul. Zdrojowej do styku z działką 87/1 w Zbludowicach,
 - i) wschodnia granica działek nr ew. 87/1, 87/2, 87/3, 87/4, 87/5, 87/8, do styku z ul. Strażacką w Zbludowicach,
 - j) południowa granica ul. Strażackiej do skrzyżowania z ul. Świętokrzyską w Zbludowicach (styk z południową granicą administracyjną miasta Busko-Zdrój),
 - k) południowa granica administracyjna miasta Busko-Zdrój do styku z ul. St. Rokosza w Busku-Zdroju i drogą nr ew. 267/2 i 267/1 w Busku-Zdroju,
 - l) wschodnia granica drogi nr ew. 267/2 i 267/1 do skrzyżowania z ul. L. Waryńskiego.

Za zgodność z oryginałem

Sekretarz Miasta i Gminy

mgr Dorota Sroka



06-06-2017

- 2) strefę „B” o powierzchni 812 ha w granicach wyznaczonych następującymi odcinkami:
- a) od skrzyżowania ul. W. Witosa i ul. Bohaterów Warszawy w Busku-Zdroju, południowa granica ul. Bohaterów Warszawy do skrzyżowania z ul. T. Kościuszki,
 - b) południowa granica ul. T. Kościuszki do skrzyżowania z al. A. Mickiewicza,
 - c) od skrzyżowania al. A. Mickiewicza z ul. Stefana Batorego, południowa granica ul. Stefana Batorego do skrzyżowania z ul. Prof. J.W. Grotta,
 - d) wschodnia granica ul. Prof. J.W. Grotta do skrzyżowania z ul. Partyzantów,
 - e) południowa granica ul. Partyzantów do styku ze wschodnią granicą administracyjną miasta Busko-Zdrój,
 - f) wschodnia granica administracyjna miasta Busko-Zdrój do styku północno-wschodnią granicą administracyjną sołectwa Zbludowice,
 - g) wschodnia granica administracyjna sołectwa Zbludowice do styku z północną granicą działki nr ew. 577 w Zbludowicach,
 - h) północną granicą działki nr ew. 577 w Zbludowicach do styku z ul. Korczyńską w Zbludowicach,
 - i) południowa granica sołectwa Zbludowice do styku z północną granicą działki nr ew. 484 w Zbludowicach,
 - j) północna granica działki nr ew. 484 w Zbludowicach do styku z ul. Leśną w Zbludowicach,
 - k) od ul. Leśnej w Zbludowicach, południowa granica administracyjna sołectwa Zbludowice do styku z drogą nr ew. 586 w sołectwie Siesławice,
 - l) południowa granica administracyjna sołectwa Siesławice do południowej granicy działki nr ew. 531 w Siesławicach,
 - m) wschodnia granica działki nr ew. 531 w Siesławicach do skrzyżowania z drogą nr ew. 515 w Siesławicach,
 - n) północna granica drogi nr ew. 515 w Siesławicach do skrzyżowania z drogą nr ew. 453 w Siesławicach,
 - o) północna granica drogi nr ew. 453 w Siesławicach do skrzyżowania z drogą nr ew. 391 w Siesławicach,
 - p) wschodnia granica drogi nr ew. 391 w Siesławicach do skrzyżowania z drogą nr ew. 60 w Siesławicach,
 - q) wschodnia granica drogi nr ew. 60 w Siesławicach, do skrzyżowania z drogą nr ew. 149 w Siesławicach,
 - r) od skrzyżowania dróg nr ew. 60, 149 i 144, południowa granica drogi nr ew. 144 do styku z granicą administracyjną miasta Busko-Zdrój,
 - s) odcinek zachodniej granicy administracyjnej miasta Busko-Zdrój do styku z drogą nr ew. 262 w Busku-Zdroju,
 - t) wschodnia granica drogi nr ew. 262 w Busku-Zdroju do skrzyżowania z ul. W. Witosa,
 - u) wschodnia granica ul. W. Witosa do skrzyżowania z ul. Bohaterów Warszawy.
- 3) strefę „C” o powierzchni 10 013 ha w granicach administracyjnych miasta Busko-Zdrój następujących sołectw: ~~Kameduły, Nowy Folwark, Mikułowice, Łagiewniki, Zbrodźce, Widuchowa, Bronina, Żerniki Górne, Błonicz, Szezaworyż, Pęczelice, Skotniki Małe, Skotniki Duże, Radzanów, Owczary, Kawczyce, Zbludowice, Wolica Siesławska, Chotelek, Siesławice, Biniatki, Welecz, Oleszki, Las Winiarski~~, z wyłączeniem obszaru obejmującego strefę „A” i „B”.

§ 4. W celu zapewnienia prawidłowej działalności lecznictwa uzdrowiskowego określa się szczególne czynności zabronione w poszczególnych strefach ochrony uzdrowiskowej;

1. W strefie „A” ochrony uzdrowiskowej zabrania się:

- 1) budowy w rozumieniu przepisów ustawy z dnia 7 lipca 1994 r. - Prawo budowlane (Dz. U.z 2010 r. Nr 243, poz. 1623 z późn. zm.):
 - a) zakładów przemysłowych,

Za zgodność z oryginałem

Sekretarz Miasta i Gminy


mgr Dorota Sroka



06-06-2017

- b) budynków mieszkalnych jednorodzinnych i wielorodzinnych za wyjątkiem obiektów wznoszonych przez osoby, które uzyskały prawo do nieruchomości przed wejściem w życie ustawy z dnia 28 lipca 2005 r. o lecznictwie uzdrowiskowym, uzdrowiskach i obszarach ochrony uzdrowiskowej oraz gminach uzdrowiskowych (Dz. U. z 2005 r., nr 167, poz. 1399z późn. zm.),
- c) garaży wolnostojących,
- d) obiektów handlowych o powierzchni użytkowania większej niż 400 m²,
- e) stacji paliw oraz punktów dystrybucji produktów naftowych,
- f) autostrad i dróg ekspresowych,
- g) parkingów naziemnych o liczbie miejsc postojowych większej niż 15% miejsc noclegowych w szpitalach uzdrowiskowych, sanatoriach uzdrowiskowych i pensjonatach, nie większej jednak niż 30 miejsc postojowych, oraz parkingów naziemnych przed obiektami usługowymi o liczbie miejsc postojowych nie większej niż 10,
- h) stacji bazowych telefonii ruchomej, stacji nadawczych radiowych i telewizyjnych, stacji radiolokacyjnych i innych emitujących fale elektromagnetyczne, z wyłączeniem urządzeń łączności na potrzeby służb bezpieczeństwa publicznego i ratownictwa, z zastrzeżeniem że urządzenia te będą oddziaływały na środowisko polami elektromagnetycznymi o poziomie nie wyższym niż określone dla strefy „B”,
- i) obiektów budowlanych mogących zawsze znacząco oddziaływać na środowisko, w szczególności takich jak: warsztaty samochodowe, wędzarnie, garbarnie, z wyjątkiem obiektów budowlanych służących poprawie stanu sanitarnego uzdrowiska, w szczególności takich jak: sieć wodno-kanalizacyjna, sieć gazowa, kotłownie gazowe, wiercenia wykonywane w celu ujmowania wód leczniczych,
- j) zapór piętrzących wodę na rzekach oraz elektrowni wodnych i wiatrowych;
- 2) uruchamiania składowisk odpadów stałych i płynnych, punktów skupu złomu i punktów skupu produktów rolnych, składów nawozów sztucznych, środków chemicznych i składów opału;
- 3) uruchamiania pól biwakowych i campingowych, budowy domków turystycznych i campingowych;
- 4) prowadzenia targowisk, z wyjątkiem punktów sprzedaży pamiątek, wyrobów ludowych, produktów regionalnych, w formach i miejscach wyznaczonych przez gminę;
- 5) prowadzenia działalności rolniczej w rozumieniu przepisów ustawy z dnia 11 marca 2004 r. o podatku od towarów i usług (Dz. U. Nr 54, poz. 535, z późn. zm.);
- 6) trzymania zwierząt gospodarskich w rozumieniu przepisów ustawy z dnia 29 czerwca 2007 r. o organizacji hodowli i rozrodzie zwierząt gospodarskich (Dz. U. Nr 133, poz. 921z późn. zm.);
- 7) organizacji rajdów samochodowych i motorowych;
- 8) organizowania imprez masowych w rozumieniu ustawy z dnia 20 marca 2009 r. o bezpieczeństwie imprez masowych (Dz. U. Nr 62, poz. 504, z późn. zm.), zakłócających proces leczenia uzdrowiskowego albo rehabilitacji uzdrowiskowej działalności o charakterze rozrywkowym zakłócającej ciszę nocną w godz. 22⁰⁰–6⁰⁰, z wyjątkiem imprez masowych znajdujących się w harmonogramie imprez gminnych;
- 9) pozyskiwania surowców mineralnych innych niż naturalne surowce lecznicze;
- 10) wycięcia drzew leśnych i parkowych, z wyjątkiem cięć pielęgnacyjnych;
- 11) prowadzenia robót melioracyjnych i innych działań powodujących niekorzystną zmianę istniejących stosunków wodnych;
- 12) prowadzenia działań mających negatywny wpływ na fizjografię uzdrowiska i jego układ urbanistyczny lub właściwości lecznicze klimatu;
- 13) w zakresie estetyki budynków, sklepów i zakładów usługowych oraz placówek kulturalnych:
- a) stosowania w elewacjach budynków stłuczki porcelanowej lub szklanej oraz lusterek,
- b) realizacji obiektów z dachem asymetrycznym i uskokowym,
- c) stosowania form i detali deformujących architekturę obiektów np. schodkowego zakończenia ścian szczytowych oraz imitacji połączeń dachowych na ścianach budynków,

06-06-2017

Sekretarz Miasta i Gminy

mgr Dorota Sroka

Za zgodność z oryginałem



- d) stosowania na elewacjach i dachach budynków kolorystyki agresywnej krajobrazowo,
 - e) budowy ogrodzeń z prefabrykowanych elementów betonowych od strony dróg, ulic, placów innych miejsc publicznych,
 - f) umieszczania reklam poza miejscami wyznaczonymi na ten cel,
 - g) lokalizacji obiektów tymczasowych w rozumieniu przepisów ustawy z dnia 7 lipca 1994 r. -Prawo budowlane (Dz. U. z 2010 r. Nr 243, poz. 1623 z późn. zm.): np. kiosków ulicznych, kontenerów metalowych, pawilonów sprzedaży ulicznej, przykryć namiotowych, powłok pneumatycznych- poza miejscami wyznaczonymi na ten cel;
- 14) w zakresie handlu obnośnego i obwoźnego obowiązuje jego całkowity zakaz za wyjątkiem:
- a) miejsc wyznaczonych przez Gminę,
 - b) zorganizowanych imprez masowych;
- 15) w zakresie wszystkich czynności wymienionych jako zabronione dla strefy „B” i „C”.
2. W strefie „B” ochrony uzdrowiskowej zabrania się:
- 1) budowy w rozumieniu przepisów ustawy z dnia 7 lipca 1994 r. - Prawo budowlane (Dz. U. z 2010 r. Nr 243, poz. 1623 z późn. zm.);
- a) zakładów przemysłowych,
 - b) obiektów handlowych o powierzchni użytkowania większej niż 400 m²,
 - c) stacji paliw, bliżej niż 500 m od granicy strefy „A” ochrony uzdrowiskowej,
 - d) urządzeń emitujących fale elektromagnetyczne, będących przedsięwzięciami mogącymi zawsze znacząco oddziaływać na środowisko w rozumieniu przepisów ustawy z dnia 3 października 2008 r. o udostępnianiu informacji o środowisku i jego ochronie, udziale społeczeństwa w ochronie środowiska oraz o ocenach oddziaływania na środowisko (Dz. U. Nr 199, poz. 1227 z późn. zm.), oddziałujących na strefę „A” ochrony uzdrowiskowej polami elektromagnetycznymi o poziomach wyższych niż dopuszczalne poziomy pól elektromagnetycznych - charakteryzowane przez dopuszczalne wartości parametrów fizycznych - dla miejsc dostępnych dla ludności, określone na podstawie art. 122 ustawy z dnia 27 kwietnia 2001 r. – Prawo ochrony środowiska (Dz. U. z 2008 r. Nr 25, poz. 150 z późn. zm.),
 - e) parkingów naziemnych o liczbie miejsc postojowych powyżej 50, z wyjątkiem podziemnych i naziemnych parkingów wielopoziomowych,
- 2) wycięcia drzew leśnych i parkowych, z wyjątkiem cięć pielęgnacyjnych i wycięcia określonego w planie urządzenia lasu,
- 3) uruchamiania składowisk odpadów stałych i płynnych, punktów skupu złomu i punktów skupu produktów rolnych, składów i nawozów sztucznych, środków chemicznych i składów opału oraz produktów naftowych i innych artykułów uciążliwych dla środowiska,
- 4) pozyskiwania surowców mineralnych innych niż naturalne surowce lecznicze,
- 5) prowadzenia robót melioracyjnych i innych działań powodujących niekorzystną zmianę istniejących stosunków wodnych,
- 6) prowadzenia działań mających negatywny wpływ na fizjografię uzdrowiska i jego układ urbanistyczny lub właściwości lecznicze klimatu;
- 7) w zakresie estetyki budynków, sklepów i zakładów usługowych oraz placówek kulturalnych:
- a) stosowania w elewacjach budynków stłuczki porcelanowej lub szklanej oraz lusterek,
 - b) realizacji obiektów z dachem asymetrycznym i uskokowym,
 - c) stosowania form i detali deformujących architekturę obiektów np. schodkowe zakończenia ścian szczytowych oraz imitacji połączeń dachowych na ścianach budynków,
 - d) stosowania na elewacjach i dachach budynków kolorystyki agresywnej krajobrazowo,

Sekretarz Miasta i Gminy


mgr Dorota Sroka

Za zgodność z oryginałem

06-06-2017



- e) budowy ogrodzeń z prefabrykowanych elementów betonowych od strony dróg, ulic, placów i innych miejsc publicznych,
- 8) w zakresie wszystkich czynności wymienionych jako zabronione dla strefy „C”.
3. W strefie „C” ochrony uzdrowiskowej zabrania się:
- 1) budowy w rozumieniu przepisów ustawy z dnia 7 lipca 1994 r. - Prawo budowlane (Dz. U. z 2010 r. Nr 243, poz. 1623 z późn. zm.), zakładów przemysłowych,
 - 2) pozyskiwania surowców mineralnych innych niż naturalne surowce lecznicze,
 - 3) prowadzenia robót melioracyjnych i innych działań powodujących niekorzystną zmianę istniejących stosunków wodnych,
 - 4) prowadzenia działań mających negatywny wpływ na fizjografię uzdrowiska i jego układ urbanistyczny lub właściwości lecznicze klimatu,
 - 5) wycięcia drzew leśnych i parkowych, z wyjątkiem cięć pielęgnacyjnych i wycięcia określonego w planie urządzenia lasu,
- 6) w zakresie estetyki budynków, sklepów i zakładów usługowych oraz placówek kulturalnych:
- a) stosowania w elewacjach budynków sztuczki porcelanowej lub szklanej oraz luster,
 - b) realizacji obiektów z dachem asymetrycznym i uskokowym,
 - c) stosowania form i detali deformujących architekturę obiektów np. schodkowe zakończenia ścian szczytowych oraz imitacji połączeń dachowych na ścianach budynków,
 - d) stosowania na elewacjach i dachach budynków kolorystyki agresywnej krajobrazowo,
 - e) budowy ogrodzeń z prefabrykowanych elementów betonowych od strony dróg, ulic, placów i innych miejsc publicznych.

§ 5. W poszczególnych strefach ochrony uzdrowiskowej przyjmuje się następujące wskaźniki powierzchni nowo wydzielanych działek:

1. W strefie „A”, gdzie odbywa się lecznictwo uzdrowiskowe minimalna powierzchnia nowo wydzielonych działek budowlanych winna wynosić 2500 m² z tolerancją 20 %.

2. W strefie „B” stanowiącej otulinę strefy „A” minimalna powierzchnia nowo wydzielonych działek budowlanych winna wynosić 1200 m² z tolerancją 20 %.

3. W strefie „C” o dużym zróżnicowaniu zagospodarowania terenów minimalna powierzchnia nowo wydzielonych działek budowlanych winna wynosić 1000 m² z tolerancją 20 %.

§ 6. Mając na celu ochronę funkcji leczniczej w Uzdrowisku Busku-Zdrój w strefie „A” ochrony uzdrowiskowej:

- a) wyznacza się miejsce do prowadzenia punktów sprzedaży pamiątek, wyrobów ludowych i produktów regionalnych na terenie pasażu uzdrowiskowego, zlokalizowanego na działce komunalnej położonej przy ul. 1 Maja, oznaczonej w ewidencji gruntów nr 413/3 obręb IX,
- b) w zakresie formy i miejsca lokalizacji tablic i urządzeń reklamowych dopuszcza się umieszczanie informacji komercyjnej w postaci znaków i szyldów na budynkach mieszczących działalność, której ten znak dotyczy oraz zwiastunów szyldów i tablic informacyjnych umieszczanych na bramach wejściowych działki będącej miejscem prowadzenia działalności,
- c) dopuszcza się umieszczanie reklam na wolnostojących nośnikach o maksymalnej wysokości nośnika wraz z tablicą do 6 m i powierzchni tablicy reklamowej do 10 m² za wyjątkiem ścian szczytowych budynków wykorzystywanych w całości przez jedną kompozycję plastyczną,
- d) zabrania się umieszczania reklam na urządzeniach infrastruktury technicznej oraz na terenach zieleni,
- e) znaki i szyldy mogą być oświetlone wyłącznie światłem o stałym natężeniu z wykluczeniem stosowania znaków świetlnych pulsacyjnych lub ruchomych.

§ 7. Na terenie uzdrowiska znajdują się udokumentowane następujące naturalne surowce lecznicze:

Sekretarz Miasta i Gminy

mgr Dorota Sroka

Za zgodność z oryginałem



- a) woda chlorkowo-sodowa, siarczkowa, jodkowa - eksploatowana ze źródła „Wiesława”,
- b) woda chlorkowo-sodowa, siarczkowa, jodkowa - eksploatowana ze źródła „Michał”,
- c) woda chlorkowo-sodowa, siarczkowa, jodkowa - eksploatowana ze źródła „Anna”,
- d) woda chlorkowo-sodowa, siarczkowa, jodkowa - eksploatowana ze źródła „Ignacy”,
- e) woda chlorkowo-sodowa (solanka), siarczkowa, jodowa, fluorkowa, żelazista- eksploatowana ze źródła „Henryk”,
- f) woda chlorkowo-sodowa (solanka), jodkowa, żelazista - eksploatowana ze źródła „Małgorzata”.

§ 8. Określa się następujące kierunki lecznicze dla Uzdrawiska Busko-Zdrój:

- 1) choroby ortopedyczno-urazowe,
- 2) choroby neurologiczne,
- 3) choroby reumatologiczne,
- 4) choroby kardiologiczne i nadciśnienie,
- 5) osteoporoza,
- 6) choroby skóry w tym bruceloza,
- 7) choroby dziecięce – ortopedyczno-urazowe, neurologiczne w tym porażenia mózgowie.

§ 9. Busko-Zdrój posiada dwa typy wód mineralnych uznawanych za lecznicze. Wydobywanez odwiertów położonych na terenie uzdrawiska to wody: siarczkowa i solanka jodkowo - bromkowa.

Woda siarczkowa jest rzadko spotykaną wodą leczniczą. Zawiera siarczkiz uwalniającym się siarkowodorem oraz liczne ilości jodu, bromu, fluoru, boru i wielu innych mikroelementów, wapń, magnez i selen. Ilość składników mineralnych stanowi 1,4%, wśród których najwięcej jest chlorku sodu. Woda siarczkowa stosowana jest do kąpieli, inhalacji, kuracji pitnej, irygacji kobiecych i płukań przyzębia.

Solanka jodkowo-bromkowa to ceniona woda lecznicza o swoistych właściwościach zawierająca jod i selen. Znajduje swoje zastosowanie niektórych chorobach układu krążenia oraz układu vegetatywnego. 2,2% solanki jodkowo-bromkowej stosowanej w kuracji pitnej ma działanie przeciwmiażdżycowe. Zawartość jodu w solance sięga 5 mg/l co daje znakomite rezultaty w leczeniu deficytu jodu. Buskie wody mają działanie przeciwzapalne, przeciwrumatyczne, odtruwające i regeneracyjne. Obniżają także poziom cholesterolu, trójglicerydów, hamują agregację płytek krwi i jej krzepliwość i działają fibrynolitycznie zapobiegając miażdżycy.

Pozyskiwane surowce naturalne stanowią wysokiej jakości bazę dla rozwoju lecznictwa na terenie Uzdrawiska Busko-Zdrój.

§ 10. W Uzdrawisku Busko-Zdrój występuje klimat nizinny z cechami kontynentalnymi. Komfort klimatyczny wynosi około 39% dni w roku, liczba dni gorących wynosi 13%, zaś zimnych 1,5%. Średnia roczna temperatura wynosi 7,8 oC a roczna wilgotność powietrza mieści się w granicach 71% do 80%. Klimat Buska-Zdroju posiada lecznicze właściwości w przypadku: chorób narządu ruchu i stanów pourazowych, chorób reumatycznych, choroby niedokrwiennej serca oraz nadciśnienia tętniczego. Dzięki zróżnicowanym bodźcom klimatycznym posiada również walory hartujące układ termoregulacyjny. Pod względem warunków termicznych Busko-Zdrój spełnia warunki stawiane miejscowościom uzdrowiskowym, a bodźce klimatyczne wykorzystywane są dodatkowo w procesie lecznictwa uzdrowiskowego. Najkorzystniejszym okresem dla klimatoterapii w Busku-Zdroju jest okres od końca kwietnia do połowy września.

§ 11. Ze względu na znaczenie dla lecznictwa uzdrowiskowego następujące sprawy wymagają uzgodnienia z Ministrem Zdrowia:

- 1) zmiana kierunków leczniczych w Uzdrawisku,
- 2) zmiana zarysu stref ochrony uzdrowiskowej,
- 3) zwiększenie zakładów i urządzeń lecznictwa uzdrowiskowego,
- 4) zmiany w planach zagospodarowania przestrzennego,
- 5) zmiany studium uwarunkowań i kierunków zagospodarowania przestrzennego,

Za zgodność z oryginałem

Sekretarz Miasta i Gminy

mgr Dorota Sroka



06-06-2017

6) decyzji o ustaleniu lokalizacji celu publicznego oraz decyzji o warunkach zabudowy.

§ 12. Załącznikami tekstowymi do Statutu są:

- 1) wykaz zakładów lecznictwa uzdrowiskowego i urządzeń lecznictwa uzdrowiskowego- załącznik nr 1,
- 2) wykaz pomników przyrody na obszarze uzdrowiska - załącznik nr 2,
- 3) decyzja o utworzeniu obszaru górniczego „Busko II” - załącznik nr 3,
- 4) decyzja o utworzeniu obszaru górniczego „Las Winiarski” - załącznik nr 4,
- 5) decyzja o utworzeniu obszaru górniczego „Busko-Północ” - załącznik nr 5,
- 6) decyzja o utworzeniu obszaru górniczego „Dobrowoda” - załącznik nr 6.

§ 13. Załącznikami graficznymi do Statutu są:

- 1) mapa strefy „A” wraz z naniesionymi istniejącymi zakładami lecznictwa uzdrowiskowego oraz oznaczonymi ulicami w skali 1:5000 - załącznik nr 7,
- 2) mapa stref „A” i „B” w skali 1:5000 - załącznik nr 8,
- 3) mapa strefy ochrony uzdrowiskowej „A”, „B”, „C” w skali 1:25000 - wraz z granicami stref „A”, „B” oraz obszarów górniczych – załącznik nr 9.

§ 14. W przypadku zmiany przepisów szczególnych dotyczących treści ustaleń niniejszego Statutu, należy stosować przepisy aktu wyższego rzędu.

§ 15. Do zmiany treści niniejszego Statutu stosuje się odpowiednio przepisy obowiązujące przy jego uchwaleniu.

Za zgodność z oryginałem

Sekretarz Miasta i Gminy


mgr Dorota Sroka



06-06-2017

Wykaz zakładów i urządzeń lecznictwa uzdrowskiego

1. Wykaz zakładów lecznictwa uzdrowskiego.

L.p.	Nazwa i adres zakładu	Typ zakładu	Instytucja prowadząca
1	Sanatorium „Słowacki” SPA ul. 1 Maja 33	Sanatorium/Szpital	Prywatne Sanatorium „Słowacki”
2	Sanatorium Uzdrowskie „Nida-Zdrój” Sp. z o.o. ul. F. Rzewuskiego 9	Sanatorium	Fundacja Ochrony Zdrowia Inwalidów w Warszawie
3	Specjalistyczny Szpital Ortopedyczno-Rehabilitacyjny „Górka” im. dr Szymona Starkiewicza ul. dr Sz. Starkiewicza 1	Szpital	Uzdrowisko Busko-Zdrój SA
4	Sanatorium „Włókniarz” ul. Rokosza 1	Sanatorium	Federacja NSZZ Przemysłu Lekkiego w Łodzi
5	NZOZ Sanatorium Uzdrowskie „Rafał” ul. Topolowa 2	Sanatorium	Fundacja Porozumienie w Poznaniu
6	Sanatorium Uzdrowskie „Astoria” SPA ul. dr Sz. Starkiewicza 19	Sanatorium	Prywatne Sanatorium „Astoria”
7	Uzdrowski Szpital Kompleksowej Rehabilitacji „Krystyna” ul. F. Rzewuskiego 3	Szpital	Uzdrowisko Busko- Zdrój SA
8	Szpital Uzdrowski „Oblęgorek” ul. 1 Maja 19	Szpital/Sanatorium	Uzdrowisko Busko- Zdrój SA
9	Sanatorium Uzdrowskie „Marconi” ul. 1 Maja 10	Sanatorium	Uzdrowisko Busko- Zdrój SA
10	Sanatorium Uzdrowskie „Mikołaj” ul. 1 Maja 3	Sanatorium	Uzdrowisko Busko- Zdrój SA
11	Sanatorium Uzdrowskie „Willa Zielona” ul. 1 Maja 39	Sanatorium	Uzdrowisko Busko- Zdrój SA
12	„Bristol” ul. 1 Maja 1a	Sanatorium	Zmiana właściciela obiektu
13	Uzdrowski Zakład Przyrodolecznicy ul. F. Rzewuskiego 3/5/7	Zakład Przyrodolecznicy	Uzdrowisko Busko- Zdrój SA
14	Laboratorium Uzdrowskie ul. F. Rzewuskiego 4	Laboratorium	Uzdrowisko Busko- Zdrój SA
15	„21 Wojskowy Szpital Uzdrowski – Rehabilitacyjny” ul. F. Rzewuskiego 8	Szpital	21 Wojskowy Szpital Uzdrowski – Rehabilitacyjny SP ZOZ

2. Wykaz urządzeń lecznictwa uzdrowskiego.

L.p.	Nazwa urządzenia	Lokalizacja urządzenia	Instytucja prowadząca
1	Pijalnia uzdrowska	Sanatorium Uzdrowskie „Marconi”	Uzdrowisko Busko- Zdrój SA

Sekretarz Miasta i Gminy
mgr Dorothea Sroka

06-06-2017



2	Rehabilitacyjny basen uzdrowiskowy	21 Wojskowy Szpital Uzdrowiskowo – Rehabilitacyjny (parametry: 8,0 m x 5,0 m, głęb. 1,30 m do 1,40 m; 17,5 m x 6 m głęb. 1,20 m do 1,40 m)	21 Wojskowy Szpital Uzdrowiskowo – Rehabilitacyjny
3	Rehabilitacyjny basen uzdrowiskowy	Uzdrowiskowy Szpital Kompleksowej Rehabilitacji „Krystyna” (parametry: 17 m x 7,0 m, głęb. 0,90 m do 1,30 m)	Uzdrowisko Busko- Zdrój SA
4	Rehabilitacyjny basen uzdrowiskowy	Specjalistyczny Szpital Ortopedyczno Rehabilitacyjny „Górka” im. dr Szymona Starkiewicza (parametry: 7,5 m x 6,0 m, głęb. 0,90 m do 1,60 m)	Uzdrowisko Busko-Zdrój SA
5	Rehabilitacyjny basen uzdrowiskowy	Sanatorium Uzdrowiskowe „Nida-Zdrój” Sp. z o. o. (parametry: 10,5 m x 7,0 m, głęb. 0,90 m do 1,30 m)	Fundacja Ochrony Zdrowia Inwalidów w Warszawie
6	Rehabilitacyjny basen uzdrowiskowy	Sanatorium „Włókniarz” (parametry: 9,0 m x 7,0 m, głęb. 0,8 m do 1,60 m)	Federacja NSZZ Przemysłu Lekkiego w Łodzi
7	Park uzdrowiskowy i urządzone ścieżki zdrowia	Park przy Szpitalu Ortopedyczno – Rehabilitacyjnym „Górka”, park przy 21 Wojskowym Szpitalu Uzdrowiskowo – Rehabilitacyjnym, park przy Sanatorium „Marconi” tzw. stary park i nowy park, park przy Sanatorium „Włókniarz”. Parki są zlokalizowane w strefie ochrony uzdrowiskowej „A” i tworzą zorganizowany kompleks leczniczo – rekreacyjny urządzony dla potrzeb kuracjuszy.	

Sekretarz Miasta i Gminy

mgr Dorota Sroka

Za zgodność z oryginałem



06-06-2017

Wykaz pomników przyrody na obszarze Uzdrowiska Busko-Zdrój.

L.p.	Nazwa obiektu	Podstawa prawna objęcia ochroną	Opis stanowiska
1.	Pojedyncze drzewa: „Sosna Pospolita” w Wełczu (pinus sylvestris)	Uchwała Rady Miejskiej w Busku-Zdroju Nr XXX/345/2002 z dnia 10.10.2002 r.	Sosna rośnie na działce będącej w zarządzie Lasów Państwowych Nadleśnictwo Pińczów, oznaczonej nr ewid. gr. 28/627
2.	Grupy drzew: „Trzy Dęby Szypułkowe” w Kamedułach (quercus rober)	Uchwała Rady Miejskiej w Busku-Zdroju Nr XXVIII/329/2002 z dnia 8.07.2002 r.	3 dęby rosną w miejscowości Kameduły na działkach oznaczonych nr ewid. gr. 161 i 162
3.	„Odślonięcie geologiczne” w Siesławicach.	Uchwała Rady Miejskiej w Busku-Zdroju Nr XXVIII/331/2002 z dnia 25.06.2002 r. - Dz. U. Woj. Świąt. z 2002 r. Nr 182 poz. 2301	„Odślonięcie geologiczne” zlokalizowane jest w Siesławicach na działkach oznaczonych numerami ewidencyjnymi 523 i 525. Jest to ściana starego wyrobiska o długości 70 m i wysokości 5 m, w której odsłania się środkowa część profilu serii gipsowej badenu.
4.	„Odślonięcie geologiczne – Zimne Wody” w Busku-Zdroju.	Uchwała Rady Miejskiej w Busku-Zdroju Nr XXVIII/332/2002 z dnia 25.06.2002 r. - Dz. U. Woj. Świąt. z 2002 r. Nr 182 poz. 2302	„Odślonięcie geologiczne – Zimne Wody” znajduje się koło msc. Łagiewniki, na działce oznaczonej numerem ewidencyjnym 17. Ma ono formę progu skalnego o wysokości 5 m. W dolnej części, na długości 8 m i wysokości 3,5 m, odsłaniają się wielkokrystaliczne gipsy szklicowe wykształcone w formie „jaskółczych ogonów”.

Za zgodność z oryginałem

Sekretarz Miasta i Gminy

mgr Dorota Sroka



06-06-2017



Warszawa 31.03. 2010 r.

MINISTER ŚRODOWISKA

DGiKGhg-4771-3/160809/JM

DECYZJA

Działając na podstawie art. 155 K.p.a., art. 15 ust. 1 pkt 2 oraz art. 16 ust. 1 pkt 2; ust. 3 pkt 1 i 2; ust. 5 i 5a i art. 25 ust. 2 ustawy z dnia 4 lutego 1994 r. Prawo geologiczne i górnicze (Dz. U. z 2005 r. Nr 228, poz. 1947 z późn. zm.), na wniosek Spółki Akcyjnej „Uzdrowisko Busko-Zdrój” z siedzibą w Busku-Zdroju, ul. Gen. F. Rzewuskiego 1, w nawiązaniu do umowy o ustanowieniu użytkowania górniczego z dnia 15 marca 2010 r. oraz po uzyskaniu przewidzianych ustawą - Prawo geologiczne i górnicze uzgodnień

postanawiam

zmienić koncesję nr 41/92 z dnia 27 października 1992 r., wydaną przez Ministra Ochrony Środowiska Zasobów Naturalnych i Leśnictwa na rzecz Spółki Akcyjnej „Uzdrowisko Busko-Zdrój”, zmienioną kolejnymi decyzjami, na wydobywanie wód leczniczych ze złóż w miejscowości Busko-Zdrój, w następujący sposób:

1) ustęp 1 otrzymuje brzmienie: -

„1. Udzielić koncesji Spółce Akcyjnej „Uzdrowisko Busko-Zdrój” z siedzibą w Busku-Zdroju na wydobywanie wód leczniczych ze złóż w m. Busko-Zdroj, gm. Busko-Zdrój, woj. świętokrzyskie, objętych obszarem górniczym „Busko IP”, o powierzchni 49,851066 km².”;

2) ustęp 2 otrzymuje brzmienie:

„2. Dla złóż wód leczniczych w m. Busko-Zdrój ustanawia się obszar górniczy „Busko II”, zlokalizowany na terenie gmin: Busko-Zdrój, Wiślica i Pińczów, o powierzchni 49,851066 km², przedstawiony na mapie w skali 1:10000, stanowiącej integralną część niniejszej decyzji, którego granice wyznaczają linie łączące punkty (1-11) o następujących współrzędnych:

Nr punktu	Współrzędne geograficzne na elipsoidzie Krasowskiego		Współrzędne w układzie 1992	
	B	L	X	Y
1	50° 28' 12,748"	20° 42' 52,854"	290602,4	621520,3
2	50° 28' 00,364"	20° 44' 43,761"	290270,9	623714,7
3	50° 27' 48,551"	20° 45' 41,605"	289933,1	624863,3
4	50° 26' 21,561"	20° 47' 26,405"	287296,7	626993,4
5	50° 25' 21,071"	20° 45' 16,159"	285367,7	624469,3
6	50° 24' 59,839"	20° 43' 06,868"	284652,6	621934,2
7	50° 24' 58,587"	20° 40' 15,646"	284536,9	618557,2
8	50° 28' 11,738"	20° 37' 48,859"	290436,3	615530,6
9	50° 27' 49,620"	20° 38' 54,133"	289781,8	616832,0
10	50° 28' 07,127"	20° 40' 12,685"	290356,9	618368,0
11	50° 28' 52,078"	20° 40' 28,171"	291751,7	618641,8

Sekretarz Miasta i Gminy

mgr Dorota Sroka

06-03-2017

Za zgodność z oryginałem



3) ustęp 3 otrzymuje brzmienie:

„3. Jednocześnie ustanawia się teren górniczy o powierzchni 49,851066 km², którego granice pokrywają się z wyznaczonym obszarem górniczym.”;

4) ustęp 4 otrzymuje brzmienie:

„4. Warunki, jakie powinny być spełnione przez przedsiębiorcę korzystającego z koncesji w zakresie wydobywania wód leczniczych określa umowa o ustanowienie użytkownika górniczego z dnia 15 marca 2010 r., zawarta pomiędzy Skarbem Państwa, w imieniu którego występuje Minister Środowiska oraz Spółką Akcyjną „Uzdrowisko Busko-Zdrój”.”;

5) ustęp 5 otrzymuje brzmienie:

„5. Koncesji udziela się na okres 50 lat od dnia udzielenia koncesji.”;

6) ustęp 6 otrzymuje brzmienie:

„6. Wydobywanie kopaliny prowadzone będzie metodą otworów wiertniczych.”;

7) ustęp 7 otrzymuje brzmienie:

„7. Wydobywanie wód leczniczych odbywać się będzie zgodnie z warunkami określonymi w „Projekcie zagospodarowania złoża wód leczniczych w Busku-Zdroju w granicach projektowanego obszaru górniczego „Busko II”, stanowiącym załącznik do niniejszej decyzji, z wydajnością nie przekraczającą ustalonych zasobów przemysłowych, określonych w oparciu o dokumentację hydrogeologiczną ustalającą zasoby eksploatacyjne wód leczniczych dla poszczególnych ujęć którymi prowadzona będzie eksploatacja kopaliny, wynoszących sumarycznie: dla wód siarczkowych-350 m³/d, lecz nie więcej niż 75000 m³/rok, a dla wód jodkowych-25,2 m³/d, co odpowiada wielkości 9198 m³/rok. Minimalny stopień wykorzystania zasobów możliwych do wydobywania (przemysłowych) wynosi: dla wód siarczkowych- około 90%, dla wód jodkowych-około 10%.”;

8) po ustępie 7 dodaje się ustępy: 8 i 9 o następującym brzmieniu:

„8. Działalność objęta koncesją prowadzona będzie zgodnie z decyzją Burmistrza Miasta i Gminy Busko-Zdrój z dnia 26 czerwca 2009 r. (znak: GKMŚR-7627/11/09) o środowiskowych uwarunkowaniach.”

„9. Niniejsza koncesja nie narusza praw właścicieli nieruchomości gruntowych i nie zwalnia z obowiązku przestrzegania dalszych wymagań określonych przepisami, zwłaszcza prawa geologicznego i górniczego, dotyczących zagospodarowania przestrzennego, ochrony i kształtowania środowiska, gruntów rolnych i leśnych, przyrody, wód i odpadów.”.

Uzasadnienie:

W dniu 27 października 1992 r. Minister Ochrony Środowiska Zasobów Naturalnych i Leśnictwa udzielił Przedsiębiorstwu Państwowemu Uzdrowisko Busko Solec koncesji nr 41/92 na eksploatację wód leczniczych ze złóż w miejscowości Busko-Zdrój. Na wniosek przedsiębiorcy koncesja została zmieniona kolejnymi decyzjami Ministra Ochrony Środowiska Zasobów Naturalnych i Leśnictwa: decyzją z dnia 5 lipca 1996 r. (znak: BKk/MZ/1212/96), decyzją z dnia 11 marca 1999 r. (znak: DG/hg/JW/487-817/99) oraz decyzją Ministra Środowiska z dnia 10 kwietnia 2000 r. (znak: DG/hg/TS/487-2343/2000).

Wnioskiem z dnia 13 lipca 2009 r. obecny adresat przedmiotowej koncesji - Spółka Akcyjna „Uzdrowisko Busko-Zdrój” z siedzibą w Busku-Zdroju, ul. Gen. F. Rzewuskiego 1 zwróciła się do Ministra Środowiska o zmianę koncesji nr 41/92 w zakresie przedłużenia terminu jej obowiązywania o 30 lat. Wydłużenie czasu eksploatacji wynika z możliwości wydobywczych, mających na celu racjonalną gospodarkę złożem.

Za zgodność z oryginałem

Sekretarz Miasta i Gminy

mgr Dorota Sroka

06-03-2017



Jednocześnie w związku z weryfikacją przebiegu granic obszaru zasobowego ujęcia wód leczniczych oraz kierunków dopływu i przepływu wód do ujęcia, a także zasięgu jego oddziaływania, dokonana w „Dodatku nr 2 do dokumentacji hydrogeologicznej zasobów wód siarczkowych do celów leczniczych z utworów kredowych w Busku-Zdroju”, przyjętym zawiadomieniem Ministra Środowiska z dnia 15 grudnia 2008 r., znak: DGiKGkdh-4791-17/6699/7080/08/MJ, przedsiębiorca wnioskował o zmianę przebiegu granic obszaru i terenu górniczego.

Po uzupełnieniu przedmiotowy wniosek spełnia wymagania określone w ustawie *Prawo geologiczne i górnictwo*.

W celu spełnienia aktualnych wymagań określonych przepisami prawa, przedsiębiorca w dniu 15 marca 2010 r. zawarł ze Skarbem Państwa umowę o ustanowieniu użytkowania górniczego w celu wydobywania wód leczniczych ze złóż w m. Busko-Zdrój, gm. Busko-Zdrój, woj. świętokrzyskie, objętych obszarem górnicznym „Busko II”.

Warunki dalszego prowadzenia działalności polegającej na wydobywaniu wód leczniczych zostały określone w „Projekcie zagospodarowania złoża wód leczniczych w Busku-Zdroju w granicach projektowanego obszaru górniczego „Busko II”.

Zgodnie z ustawą z dnia 3 października 2008 r. o udostępnianiu informacji o środowisku i jego ochronie, udziale społeczeństwa w ochronie środowiska oraz ocenach oddziaływania na środowisko (Dz. U. z 2008 r. Nr 199, poz. 1227 z późn. zm.) oraz w nawiązaniu do rozporządzenia Rady Ministrów z dnia 9 listopada 2004 r. w sprawie określenia rodzajów przedsięwzięć mogących znacząco oddziaływać na środowisko oraz szczegółowych uwarunkowań związanych z kwalifikowaniem przedsięwzięcia do sporządzenia raportu o oddziaływaniu na środowisko (Dz. U. Nr 257, poz. 2573, z późn. zm.) omawiane przedsięwzięcie kwalifikuje się do przedsięwzięć mogących potencjalnie znacząco oddziaływać na środowisko, w związku z powyższym, zgodnie z art. 71 ust. 2 pkt 2 ww. ustawy do wydania przedmiotowej decyzji było wymagane uzyskanie decyzji o środowiskowych uwarunkowaniach. Przedsiębiorca do wniosku o zmianę przedmiotowej koncesji załączył decyzję Burmistrza Miasta i Gminy Busko-Zdrój z dnia 26 czerwca 2009 r. (znak: GKMSR-7627/11/09) o środowiskowych uwarunkowaniach. Zgodnie z ww. decyzją przedsięwzięcie nie będzie powodowało znaczącego oddziaływania na środowisko.

Zgodnie z art. 16 ust. 3 pkt. 1 i pkt 2 oraz ust. 5 - *Prawo geologiczne i górnictwo* organ koncesyjny dokonał uzgodnienia w przedmiotowej sprawie u Ministra Gospodarki, Ministra Zdrowia oraz właściwych miejscowo organów samorządu terytorialnego, którzy pozytywnie uzgodnili przesłany projekt rozstrzygnięcia sprawy. Jednocześnie zgodnie z art. 25 ust. 2 ww. ustawy Minister Środowiska uzgodnił granice nowego obszaru i terenu górniczego „Busko II” z Prezesem Wyższego Urzędu Górniczego.

W toku postępowania Minister Środowiska ustalił, jak wymaga tego art. 155 K.p.a., że zmiana decyzji koncesyjnej leży w interesie strony, przy czym zmiana tej nie sprzeciwiają się przepisy szczególne, ani też nie narusza ona interesu społecznego.

Wobec powyższego orzeczono jak w sentencji.

Decyzja niniejsza jest ostateczna.

Strona niezadowolona z decyzji może w terminie 14 dni od jej otrzymania, stosując odpowiednio przepisy dotyczące odwołań od decyzji, zwrócić się do Ministra Środowiska z wnioskiem o ponowne rozstrzygnięcie sprawy.

Opłata skarbowe w kwocie 313 zł
Została przekazana w dniu 27.08.2009r.
Na konto Działalicy Ochota m. st. Warszawy
Nr konta: 96 1030 1608 0000 0006 6002 4088
Dowód wpłaty nr



Z up. MINISTRA
PODSEKRETAŃZ STANU
GŁÓWNY GEOLOG KRAJU
dr Henryk Jacek Jezierski

06-08-2017

Sekretarz Miasta i Gminy

mgr Dorota Sroka

Za zgodność z oryginałem

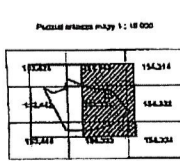
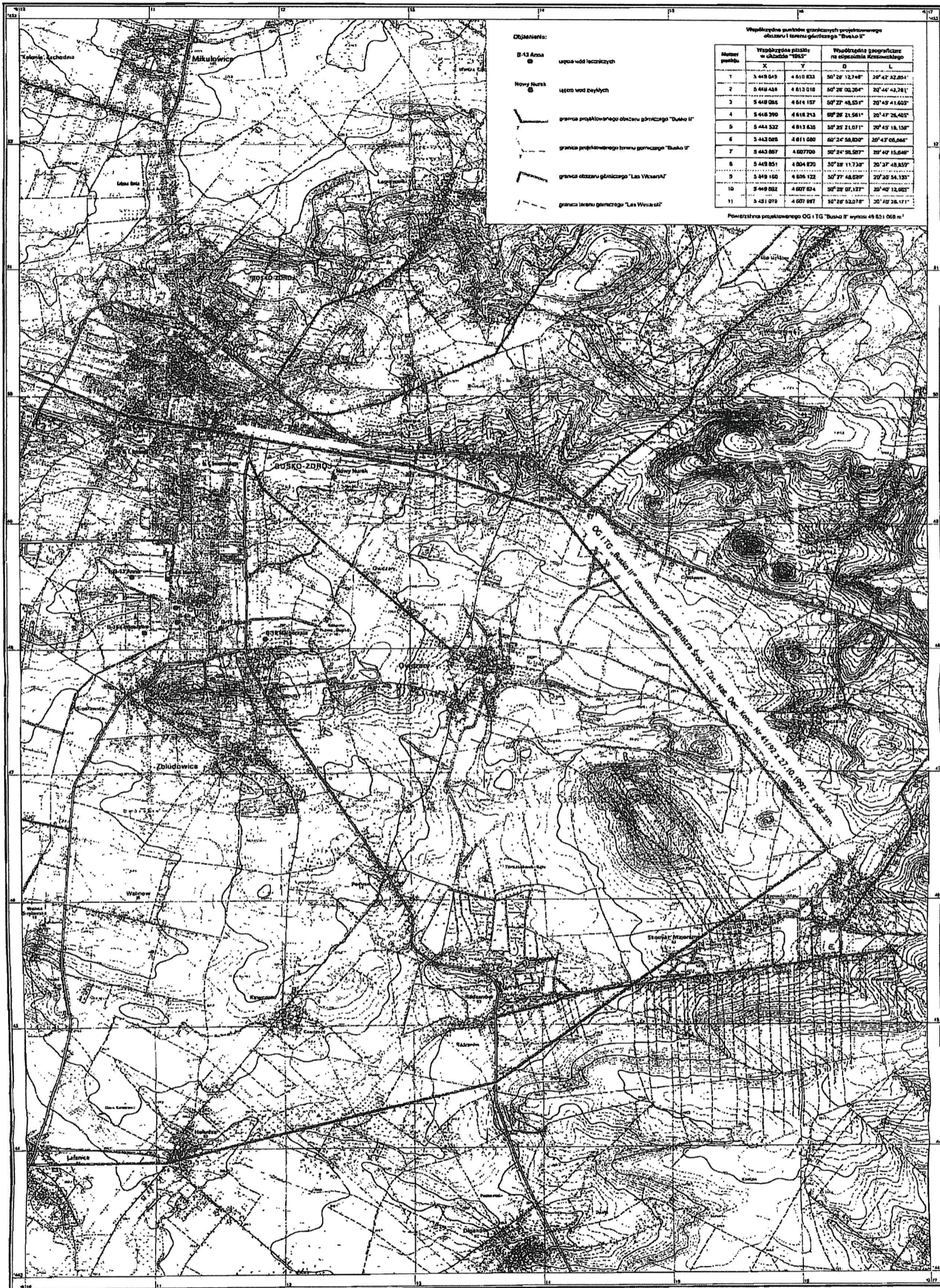


Otrzymują:

1. „Uzdrowisko Busko-Zdrój” S.A.
ul. Gen. F. Rzewuskiego 1, 28-100 Busko Zdrój
2. a/a.

Do wiadomości:

1. Ministerstwo Gospodarki
Plac Trzech Krzyży 3/5, 00-507 Warszawa;
2. Ministerstwo Zdrowia
ul. Miodowa 15, 00-952 Warszawa;
3. Wyższy Urząd Górniczy
ul. Poniatowskiego 31, 40-956 Katowice;
4. Okręgowy Urząd Górniczy w Kielcach
al. IX Wieków Kielc 3; 25-516 Kielce;
5. Urząd Marszałkowski Województwa Świętokrzyskiego
Aleja IX Wieków Kielc 3, 25-516 Kielce;
6. Starostwo Powiatowe w Busku-Zdroju
ul. Mickiewicza 15, 28-100 Busko-Zdrój;
7. Urząd Miasta i Gminy Busko-Zdrój
ul. Mickiewicza 10, 28-100 Busko-Zdrój;
8. Starostwo Powiatowe w Pińczowie
ul. Zacisze 5, 28-400 Pińczów;
9. Urząd Miejski w Pińczowie
ul. 3 maja 10, 28-400 Pińczów;
10. Urząd Gminy Wiślica
ul. Okopowa 8, 28-160 Wiślica;
11. Narodowy Fundusz Ochrony Środowiska i Gospodarki Wodnej
ul. Konstruktorska 3A, 02-673 Warszawa,
12. Rejestr Obszarów Górniczych
Państwowy Instytut Geologiczny w Warszawie.



Układ współrzędnych "1957"
Początek osi ułożenia Krajowy

Zapobieganie 2020 r.
Miejsce górnictwa i Obszar górnictwa

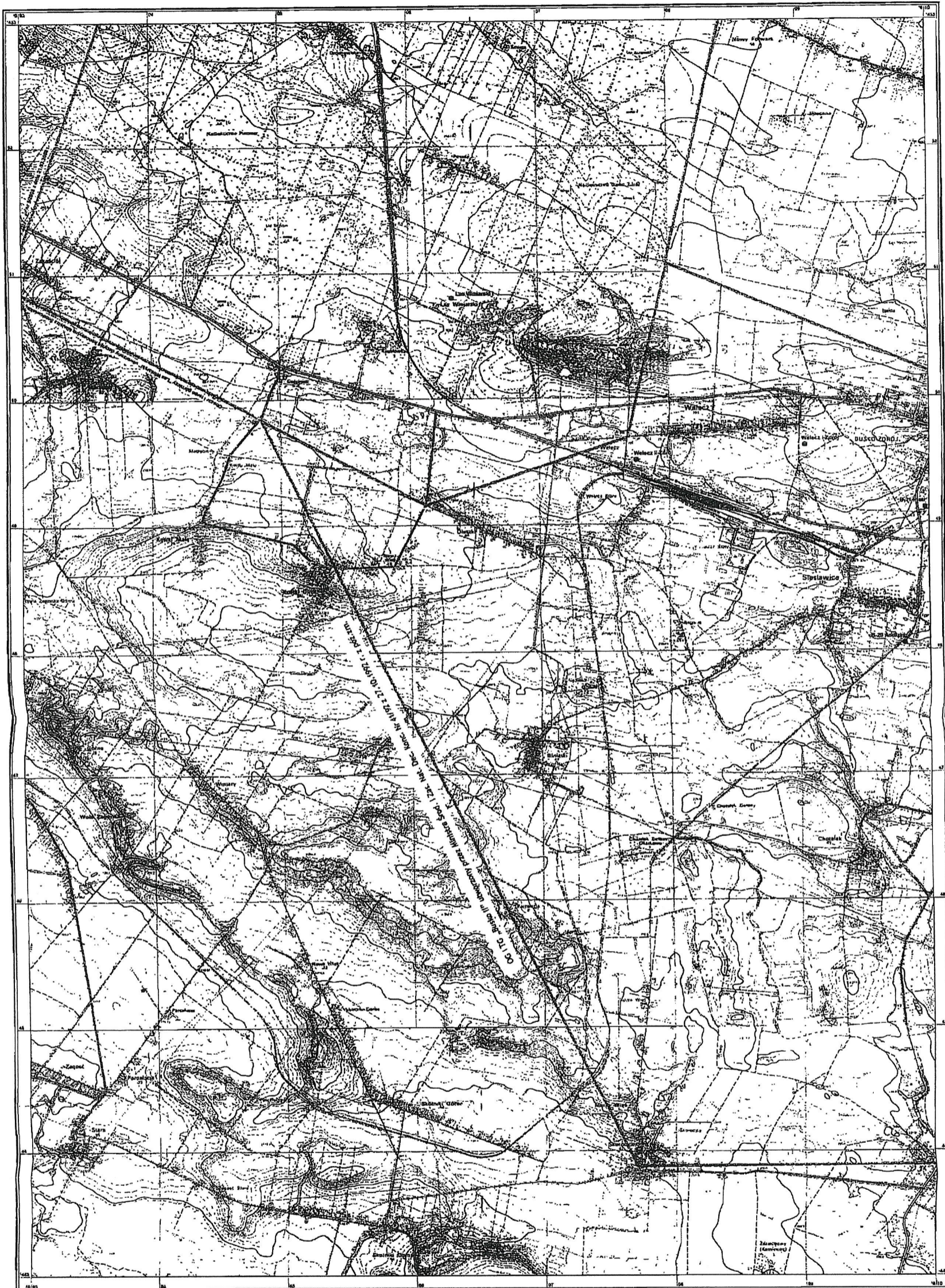
"Uzdrowsko Busko-Zdrój" S.A. w Busku-Zdroju

Mapa sytuacyjno-wysokościowa

1:40 000 - ok. 29 500

X = 5 443 000 Y = 4 610 000

Mapa przeglądowa



Planuszka arkusza mapy 1:10 000

154.314	154.315
154.313	154.314
154.312	154.313
154.311	154.312

Układ współrzędnych "1958"
Płaszczyzna odniesienia Pnisczasz

Zaktualizacja 11 Lipiec 2009 r.
Metryczny głębokości Głębokości gliniastej

"Uzdrowisko Busko-Zdrój" S.A. w Busku-Zdroju
Mapa sytuacyjno-wysokościowa

1:40 000 - ok. 29 500

X = 5 441 000 Y = 4 803 000

Mapa przeglądowa



Warszawa, dnia 24.03.2008 r.

MINISTER ŚRODOWISKA

Maciej Nowicki

KONCESJA NR 5 /2008

Działając na podstawie art. 46 ust. 1 pkt 1 ustawy z dnia 2 lipca 2004 r. o swobodzie działalności gospodarczej (Dz. U. Nr 173, poz. 1807, z późn. zm.), art. 15 ust. 1 pkt 2 w związku z art. 16 ust. 1 pkt 2, art. 22 i art. 25 ustawy z dnia 4 lutego 1994 r. - Prawo geologiczne i górnicze (Dz. U. z 2005 r. Nr 228, poz. 1947, z późn. zm.) oraz art. 104 K.p.a, po rozpatrzeniu wniosku HYDROGEOTECHNIKI Sp. z o. o. z siedzibą w Kielcach, ul. Ściegiennego 262 A, 25-116 Kielce, w nawiązaniu do umowy o ustanowieniu użytkowania górniczego z dnia2008-03-21....., po uzyskaniu uzgodnień przewidzianych ustawą Prawo geologiczne i górnicze

postanawiam

1. Udzielić przedsiębiorstwu HYDROGEOTECHNIKA Sp. z o. o. z siedzibą w Kielcach, ul. Ściegiennego 262 A, 25-116 Kielce, NIP: 657-03-08-784, koncesji na wydobywanie wód leczniczych odwiertem „Las Winiarski I” ze złoża w miejscowości Las Winiarski, gmina Busko-Zdrój, powiat buski, woj. świętokrzyskie.
2. Dla części złoża wód leczniczych w miejscowości Las Winiarski ustanawia się obszar górniczy „Las Winiarski” o powierzchni 25,73 km², przedstawiony na mapie w skali 1:25 000, stanowiącej integralną część niniejszej decyzji, którego granice wyznaczają linie łączące punkty (1-5) o następujących współrzędnych:

Nr punktu	Współrzędne w układzie „1992”	
	X	Y
1	296 300	615 075
2	295 500	619 260
3	290 380	618 360
4	289 800	616 835
5	291 450	613 560

Sekretarz Miasta i Gminy

mgr. Dorothea Sroka

Za zgodność z oryginałem

06-03-2017



Uzasadnienie:

Przedsiębiorstwo HYDROGEOTECHNIKA Sp. z o. o. z siedzibą w Kielcach, ul. Ściegiennego 262 A, wnioskiem z dnia 30 sierpnia 2007 r. zwróciło się do Ministra Środowiska o udzielenie koncesji na wydobywanie wód leczniczych ze złoża w miejscowości Las Winiarski, gmina Busko - Zdrój, powiat buski w województwie świętokrzyskim.

Wniosek dotyczy wydobywanie wód leczniczych ze złoża w utworach kredy górnej odwiertem „Las Winiarski I” w miejscowości Las Winiarski, gmina Busko - Zdrój, powiat buski w woj. świętokrzyskim. Wniosek po uzupełnieniu w dniu 18 stycznia 2008 r. spełnia wymagania określone w ustawie Prawo geologiczne i górnicze.

Organ koncesyjny po zapoznaniu się z przedłożonymi dokumentami stwierdził, że HYDROGEOTECHNIKA Sp. z o. o.:

- posiada prawo użytkowania górniczego przestrzeni objętej obszarem górnicznym „Las Winiarski” w celu wydobywania wód leczniczych na podstawie umowy zawartej w dniu 2008-03-21 ze Skarbem Państwa;
- posiada prawo do wykorzystania informacji geologicznej, zawartej w „Dokumentacji hydrogeologicznej ustalającej zasoby eksploatacyjne ujęcia wód leczniczych Las Winiarski I z utworów kredy górnej, miejscowość Las Winiarski, gmina Busko Zdrój, powiat buski, województwo świętokrzyskie” przyjętej bez zastrzeżeń przez Ministra Środowiska dnia 16 stycznia 2007 r. (DGkdh-4791-6588-11/528/06/07/MJ).

Warunki prowadzenia działalności polegającej na wydobywaniu wód leczniczych ze złoża w miejscowości Las Winiarski zostały określone w projekcie zagospodarowania złoża wód leczniczych w miejscowości Las Winiarski. Odprowadzanie wód leczniczych po ich wykorzystaniu wymaga odpowiedniego pozwolenia wodnoprawnego.

Planowana działalność, na którą wnioskodawca ubiegał się o koncesję, w myśl obowiązującej ustawy z dnia 27 kwietnia 2001 roku Prawo ochrony środowiska (Dz. U. z 2006 r. Nr 129 poz. 902, z późn. zm.) stanowi przedsięwzięcie mogące znacząco oddziaływać na środowisko, dla którego raport o oddziaływaniu przedsięwzięcia na środowisko może być wymagany. W związku z powyższym zostało przeprowadzone przez właściwy organ ochrony środowiska postępowanie w sprawie oceny oddziaływania na środowisko planowanego przedsięwzięcia, w wyniku którego odstąpiono od nałożenia na wnioskodawcę obowiązku sporządzenia wspomnianego raportu. Wnioskodawca do wniosku załączył decyzję Burmistrza Miasta i Gminy Busko - Zdrój z dnia 29 sierpnia 2007 r. (znak: GMKRŚII-7627/3/07) o środowiskowych uwarunkowaniach zgody na realizację przedsięwzięcia. Część projektowanego obszaru górniczego „Las Winiarski” znajduje się w obszarze Europejskiej Sieci Ekologicznej Natura 2000 „Ostoja Nidziańska” (PLH 260003). Przedsiębiorca obowiązany jest do przestrzegania zakazu prowadzenia jakichkolwiek prac przewidzianych niniejszą koncesją na obszarze Natura 2000 „Ostoja Nidziańska” (PLH 260003). W razie gdyby okazało się, że konieczne jest wykonywanie prac mogących znacząco oddziaływać na obszar Natura 2000, wymagałoby to zmiany: projektu zagospodarowania złoża, koncesji oraz decyzji o uwarunkowaniach środowiskowych.

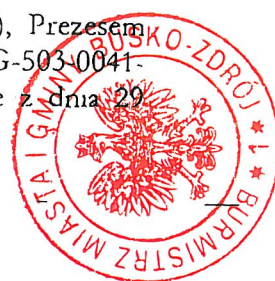
Zgodnie z ustawą Prawo geologiczne i górnicze oraz Kodeksem postępowania administracyjnego organ koncesyjny uzgodnił rozstrzygnięcie w przedmiotowej sprawie z Ministrem Gospodarki (postanowienie z dnia 31 stycznia 2008 r., znak: DGA-II-4104-1-MZ/08), Ministrem Zdrowia (postanowienie z dnia 31 stycznia 2008 r., znak: MZ-OZU-521-13039-1/GR/07), Prezesem Wyższego Urzędu Górniczego (postanowienie z dnia 15 lutego 2008 r., znak: OSG-503-0041-2008-02607-JP) oraz Burmistrzem Miasta i Gminy Busko - Zdrój (postanowienie z dnia 29

Sekretarz Miasta i Gminy

mgr Dorota Sroka

Za zgodność z oryginałem

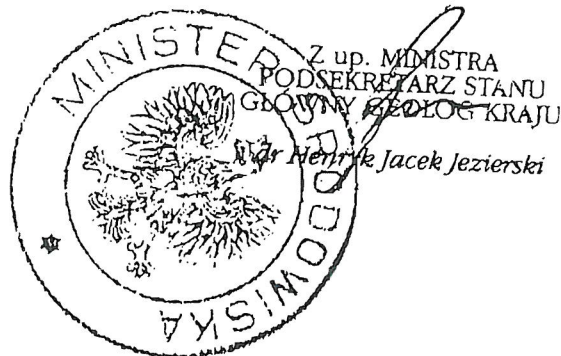
06-08-2017



stycznia 2008 r., znak: GMN-7240/1/08). Burmistrz Miasta i Gminy Pińczów nie zajął stanowiska w tej sprawie. Jeżeli organ współdziałający przy wydawaniu decyzji koncesyjnej nie zajmie stanowiska w sprawie, rozstrzygnięcie uważa się za przyjęte w brzmieniu przedłożonym przez organ administracji geologicznej z upływem 14 dni od dnia doręczenia projektu rozstrzygnięcia.

Decyzja niniejsza jest ostateczna.

Strona niezadowolona z decyzji może w terminie 14 dni od jej otrzymania, stosując odpowiednio przepisy dotyczące odwołań od decyzji, zwrócić się do Ministra Środowiska z wnioskiem o ponowne rozpatrzenie sprawy.



Otrzymują:

1. HYDROGEOTECHNIKA Sp. z o. o.
ul. Ściegiennego 262 A, 25-116 Kielce

Do wiadomości:

1. Ministerstwo Gospodarki
Plac Trzech Krzyży 3/5, 00-507 Warszawa
2. Ministerstwo Zdrowia
ul. Miodowa 15, 00-952 Warszawa
3. Wyższy Urząd Górniczy
ul. Poniatowskiego 31, 40-956 Katowice
4. Okręgowy Urząd Górniczy w Kielcach
Al. IX Wieków Kielc 3, 25-517 Kielce
5. Urząd Marszałkowski Województwa Świętokrzyskiego
Aleja IX Wieków Kielc 3, 25-516 Kielce
6. Urząd Miasta i Gminy Busko-Zdrój
ul. Mickiewicza 10, 28-100 Busko-Zdrój
7. Urząd Miejski w Pińczowie
Plac Konstytucji 3 Maja 10, 28-400 Pińczów
8. Narodowy Fundusz Ochrony Środowiska i Gospodarki Wodnej
ul. Konstruktorska 3A, 02-673 Warszawa
9. Rejestr Obszarów Górniczych
Państwowy Instytut Geologiczny w Warszawie
ul. Rakowiecka 4, 00-975 Warszawa
10. a/a

Za zgodność z oryginałem

Sekretarz Miasta i Gminy

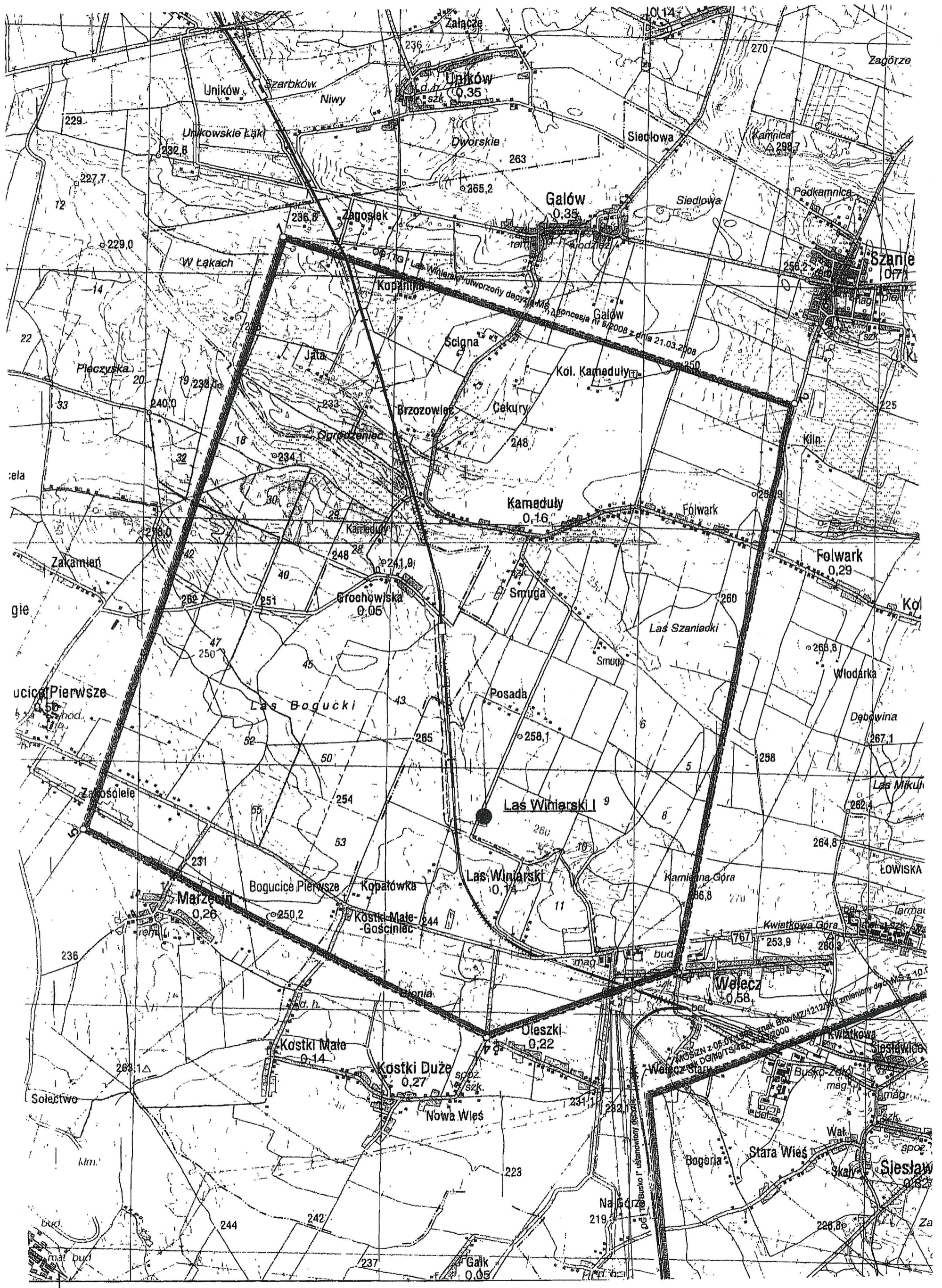
mgr Dorota Sroka



00-00-2017

Oplata skarbową w kwocie 616 zł
Została przekazana w dniu 29.08.2007
Na konto Dzielnic Ochocka m.st. Warszawy
nr konta: 08 1240 1053 1111 0010 0312 6793
Dowód wpłaty nr

11. Starostwo Powiatowe w Busku – Zdroju
ul. Mickiewicza 15, 28-100 Busko - Zdrój
12. Starostwo Powiatowe Pińczów
ul. Zacisze 5, 28-400 Pińczów





Warszawa, dnia 16.09.2010 r.

MINISTER ŚRODOWISKA

KONCESJA NR 3 /2010

Działając na podstawie art. 46 ust. 1 pkt 1 ustawy z dnia 2 lipca 2004 r. o swobodzie działalności gospodarczej (Dz. U. z 2007 r. Nr 155, poz. 1195, z późn. zm.), art. 15 ust. 1 pkt 2 w związku z art. 16 ust. 1 pkt 2, art. 22 i art. 25 ustawy z dnia 4 lutego 1994 r. – Prawo geologiczne i górnicze (Dz. U. z 2005 r. Nr 228, poz. 1947, z późn. zm.) oraz art. 104 K.p.a., po rozpatrzeniu wniosku HYDROGEBOTECHNIKI Sp. z o. o. z siedzibą w Kielcach, ul. Ściegiennego 262 A, w nawiązaniu do umowy o ustanowieniu użytkownika górniczego z dnia 16.09.2010r. po uzyskaniu uzgodnień przewidzianych ustawą Prawo geologiczne i górnicze

postanowiam

1. ndzielić HYDROGEBOTECHNIKE Sp. z o. o. z siedzibą w Kielcach, koncesji na wydobywanie wód leczniczych odwiertem Busko C-1 ze złoża „Busko-Północ” położonego na terenie miejscowości Busko-Zdrój, gmina Busko-Zdrój, powiat buski, woj. świętokrzyskie.
 2. Dla złoża wód leczniczych „Busko-Północ” ustanawia się obszar górniczy „Busko-Północ”, położony na terenie gminy Busko-Zdrój, o powierzchni 16,003645 km², przedstawiony na mapie w skali 1:25 000, stanowiącej integralną część niniejszej decyzji, którego granice wyznaczają linie łączące punkty (1-8) o następujących współrzędnych:
- | I.p. | Nr punktu | współrzędne w układzie 1992 | | współrzędne w układzie 1965 | |
|------|-----------|-----------------------------|-------------|-----------------------------|---------|
| | | X | Y | X | Y |
| 1 | 1 | 293950,5399 | 618949,7679 | 5453267 | 4608356 |
| 2 | 2 | 289125,4900 | 628224,7976 | 5448183 | 4617495 |
| 3 | 3 | 287424,6269 | 627450,4441 | 5446504 | 4616673 |
| 4 | 4 | 287791,8422 | 626637,0787 | 5446894 | 4615870 |
| 5 | 5 | 289927,0687 | 624857,0414 | 5449079 | 4614150 |
| 6 | 6 | 290264,2035 | 623720,5001 | 5449448 | 4613023 |
| 7 | 7 | 290602,4199 | 621517,8631 | 5449848 | 4610830 |
| 8 | 8 | 291752,7926 | 618642,4119 | 5451079 | 4607987 |
3. Jednocześnie ustanawia się teren górniczy o powierzchni 16,003645 km², którego granice pokrywają się z wyznaczonym obszarem górniczym.
 4. Warunki, jakie powinny być spełnione przez przedsiębiorcę korzystającego z koncesji w zakresie wydobywania wód leczniczych określa umowa o ustanowieniu użytkownika górniczego z dnia 16.09.2010r. zawarta pomiędzy Skarbem Państwa, w imieniu którego występuje Minister Środowiska oraz HYDROGEBOTECHNIKĄ Sp. z o. o. z siedzibą w Kielcach.
 5. Wydobywanie kopaliny prowadzone będzie metodą otworów wiercniczych.

Za zgodność z oryginałem

Sekretarz Miasta i Gminy

mgr Dorota Sroka

06-09-2010



6. Woda lecznicza będzie wydobywana odwiertem Busko C-1.
Zasoby eksploatacyjne tego odwiertu w wysokości 6 m³/h i 120 m³/d przy depresji 68 m zostały ustalone w „Dokumentacji hydrogeologicznej ustalającej zasoby eksploatacyjne ujęcia leczniczych wód siarczkowych Busko C-1 z utworów kredy górnej”, przyjętej bez zastrzeżeń przez Ministra Środowiska zawiadomieniem z dnia 21 stycznia 2010 r. (znak: DGiKGkdh-4731-23-6756/3529/10/MJ).
7. Wydobywanie wody leczniczej odbywać się będzie zgodnie z warunkami określonymi w „Projekcie zagospodarowania złoża wód leczniczych „Busko-Północ””, stanowiącym załącznik do niniejszej decyzji, z wydajnością nie przekraczającą ustalonych zasobów przemysłowych wynoszących 120 m³/d = 43800 m³/rok. Minimalny stopień wykorzystania zasobów przewidzianych do wydobywania (przemysłowych) wynosi 100%.
8. Działalność objęta koncesją prowadzona będzie zgodnie z decyzją Burmistrza Miasta i Gminy Busko-Zdrój z dnia 30 grudnia 2009 r. (znak: GKMSR-7627/21/09) o środowiskowych uwarunkowaniach.
9. Koncesji udziela się na okres 50 lat od dnia udzielenia koncesji.
10. Rozpoczęcie działalności nastąpi nie później niż w terminie 15 miesięcy od dnia udzielenia koncesji.
11. Niniejsza koncesja nie narusza praw właścicieli nieruchomości gruntowych i nie zwalnia z obowiązku przestrzegania dalszych wymagań określonych przepisami, zwłaszcza prawa geologicznego i górniczego, dotyczących zagospodarowania przestrzennego, ochrony i kształtowania środowiska, gruntów rolnych i leśnych, przyrody, wód i odpadów.

Uzasadnienie:

Wnioskiem z dnia 3 lutego 2010 r. HYDROGEOTECHNIKA Sp. z o. o. z siedzibą w Kielcach zwróciła się do Ministra Środowiska o udzielenie koncesji na wydobywanie wód leczniczych odwiertem Busko C-1 ze złoża „Busko-Północ” położonego na terenie miejscowości Busko-Zdrój, gmina Busko-Zdrój, powiat buski, woj. świętokrzyskie. Po uzupełnieniu wniosek spełnia wymagania określone w ustawie *Prawo geologiczne i górnicze*.

Organ koncesyjny po zapoznaniu się z przedłożonymi dokumentami stwierdził, że HYDROGEOTECHNIKA Sp. z o. o. z siedzibą w Kielcach:

- posiada prawo użytkowania górniczego przestrzeni objętej obszarem górnym „Busko-Północ” w celu wydobywania wód leczniczych odwiertem Busko C-1 na podstawie umowy zawartej ze Skarbem Państwa w dniu ...16.04...2010 r.;
- posiada prawo do wykorzystania informacji geologicznej, zawartej w „Dokumentacji hydrogeologicznej ustalającej zasoby eksploatacyjne ujęcia leczniczych wód siarczkowych Busko C-1 z utworów kredy górnej”, przyjętej bez zastrzeżeń przez Ministra Środowiska zawiadomieniem z dnia 21 stycznia 2010 r. (znak: DGiKGkdh-4731-23-6756/3529/10/MJ).

Warunki prowadzenia działalności polegającej na wydobywaniu wód leczniczych z omawianego złoża zostały określone w „Projekcie zagospodarowania złoża wód leczniczych „Busko-Północ”.

Zgodnie z ustawą z dnia 3 października 2008 r. o udostępnianiu informacji o środowisku i jego ochronie, udziale społeczeństwa w ochronie środowiska oraz ocenach oddziaływania na środowisko (Dz. U. z 2008 r. Nr 199, poz. 1227 z późn. zm.) oraz w nawiązaniu do rozporządzenia Rady Ministrów z dnia 9 listopada 2004 r. w sprawie określenia rodzajów przedsięwzięć mogących znacząco oddziaływać na środowisko oraz szczegółowych uwarunkowań związanych

Za zgodność z oryginałem

06-06-2017 Sekretarz Miasta i Gminy

mgr Dorota Sroka



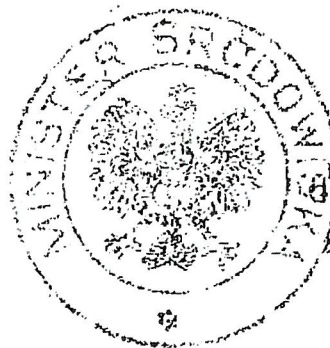
z kwalifikowaniem przedsięwzięcia do sporządzenia raportu o oddziaływaniu na środowisko (Dz. U. Nr 257, poz. 2573, z późn. zm.) omawiane przedsięwzięcie kwalifikuje się do przedsięwzięć mogących potencjalnie znacząco oddziaływać na środowisko, w związku z powyższym, zgodnie z art. 71 ust. 2 pkt 2 ww. ustawy przed udzieleniem przedmiotowej koncesji było wymagane uzyskanie decyzji o środowiskowych uwarunkowaniach. Przedsiębiorca do wniosku koncesyjnego załączył decyzję Burmistrza Miasta i Gminy Busko-Zdrój z dnia 30 grudnia 2009 r. (znak: GKMSR-7627/21/09) o środowiskowych uwarunkowaniach. W ww. decyzji nie stwierdzono negatywnego oddziaływania omawianego przedsięwzięcia na środowisko.

Zgodnie z art. 16 ust. 3 pkt. 1 i pkt 2 oraz ust. 5 - Prawa geologicznego i górniczego organ koncesyjny dokonał uzgodnienia w przedmiotowej sprawie u Ministra Gospodarki, Ministra Zdrowia oraz Burmistrza Miasta i Gminy Busko-Zdrój, którzy pozytywnie uzgodnili przesłany projekt rozstrzygnięcia sprawy. Jednocześnie zgodnie z art. 25 ust. 2 ww. ustawy Minister Środowiska uzgodnił granice obszaru i terenu górniczego „Busko-Północ” z Przecsem Wyższego Urzędu Górniczego.

Wobec powyższego orzeczono jak w sentencji.

Decyzja niniejsza jest ostateczna.

Stroną niezadowolona z decyzji może w terminie 14 dni od jej otrzymania, stosując odpowiednio przepisy dotyczące odwołań od decyzji, zwrócić się do Ministra Środowiska z wnioskiem o ponowne rozstrzygnięcie sprawy.



Z up. MINISTRA
PODSEKRETAARZ STANU
GŁÓWNY GEOLOG KRAJ
Dr Henryk Jacek Jeszelski

Otrzymują:

1. HYDROGEOTECHNIKA Sp. z o.o.
ul. Ściegiennego 262 A, 25-116 Kielce;
2. a/a.

Do wiadomości:

1. Ministerstwo Gospodarki
Plac Trzech Krzyży 3/5, 00-507 Warszawa;
2. Ministerstwo Zdrowia
ul. Miodowa 15, 00-952 Warszawa;
3. Wyższy Urząd Górniczy
ul. Poniatowskiego 31, 40-956 Katowice;
4. Okręgowy Urząd Górniczy w Kielcach
al. IX Wieków Kielc 3; 25-516 Kielce;
5. Urząd Marszałkowski Województwa Świętokrzyskiego
Aleja IX Wieków Kielc 3, 25-516 Kielce;
6. Starostwo Powiatowe w Busku-Zdroju
ul. Mickiewicza 15, 28-100 Busko-Zdrój;
7. Urząd Miasta i Gminy Busko-Zdrój
ul. Mickiewicza 10, 28-100 Busko-Zdrój;
8. Narodowy Fundusz Ochrony Środowiska i Gospodarki Wodnej
ul. Konstruktorska 3A, 02-673 Warszawa;
9. Rejestr Obszarów Górniczych
Państwowy Instytut Geologiczny w Warszawie.

Opłata skarbowe w kwocie 616,21
Została przekazana w dniu 27.04.2010r.
Na konto Działalność Ochoty m. st. Warszawy
Nr konta: 96 1030 1608 0000 0005 0002 4065
Dowód wpłaty nr

Za zgodność z oryginałem

Sekretarz Miasta i Gminy

mgr Dorota Sroka



06-06-2017

1410/10

Załącznik Nr 6
do Statutu Uzdrowiska Busko-Zdrój

Warszawa, dnia 20.05.2010 r.

Urząd
M. P. 2010
Nr 12245/10

MINISTER ŚRODOWISKA

KONCESJA NR 6 /2010

Działając na podstawie art. 46 ust. 1 pkt 1 ustawy z dnia 2 lipca 2004 r. o swobodzie działalności gospodarczej (Dz. U. z 2007 r. Nr 155, poz. 1095, z późn. zm.), art. 15 ust. 1 pkt 2 w związku z art. 16 ust. 1 pkt 2, art. 22 i art. 25 ustawy z dnia 4 lutego 1994 r. – Prawo geologiczne i górnicze (Dz. U. z 2005 r. Nr 228, poz. 1947, z późn. zm.) oraz art. 104 K.p.a., po rozpatrzeniu wniosku Federacji Niezależnych Samorządnych Związków Zawodowych Przemysłu Lekkiego w Łodzi, w nawiązaniu do umowy o ustanowieniu użytkowania górniczego z dnia ... 2010.05.28....., po uzyskaniu uzgodnień przewidzianych ustawą *Prawo geologiczne i górnicze*

postanawiam

1. Udzielić Federacji Niezależnych Samorządnych Związków Zawodowych Przemysłu Lekkiego w Łodzi z siedzibą w Łodzi (NIP: 725-002-15-09) koncesji na wydobywanie wód leczniczych odwiertem Dobrowoda G-1 ze złoża w miejscowości Dobrowoda, gmina Busko – Zdrój, powiat buski, woj. świętokrzyskie.
2. Dla złoża wód leczniczych w miejscowości Dobrowoda ustanawia się obszar górniczy „Dobrowoda”, położony na terenie gminy Busko – Zdrój, o powierzchni 1,331653 km², przedstawiony na mapie w skali 1:10 000, stanowiącej integralną część niniejszej decyzji, którego granice wyznaczają linie łączące punkty (1-6) o następujących współrzędnych:

Numer punktu	Układ „1965”		Układ „1942”		Układ „2000”	
	Y	X	φ	λ	Y	X
1	4 615 401	5 443 706	50°24'54,581”	20°46'45,806”	74 84 236,9	55 86 595,7
2	4 616 245	5 443 009	50°24'32,116”	20°47'28,735”	74 85 082,5	55 85 899,1
3	4 616 756	5 442 406	50°24'12,684”	20°47'54,703”	74 85 593,6	55 85 297,4
4	4 616 662	5 442 059	50°24'01,433”	20°47'50,014”	74 85 500,1	55 84 950,0
5	4 616 376	5 442 000	50°23'59,479”	20°47'35,557”	74 85 214,4	55 84 890,4
6	4 615 000	5 443 000	50°24'31,668”	20°46'25,654”	74 83 837,0	55 85 889,0

3. Jednocześnie ustanawia się teren górniczy o powierzchni 1,331653 km², którego granice pokrywają się z wyznaczonym obszarem górniczym.

Sekretarz Miasta i Gminy

mgr Dorota Sroka

Za zgodność z oryginałem

06-06-2010



- posiada prawo użytkowania górniczego przestrzeni objętej obszarem górnicznym „Dobrowoda” w celu wydobywania wód leczniczych odwiertem Dobrowoda G-I na podstawie umowy zawartej ze Skarbem Państwa w dniu
- posiada prawo do wykorzystania informacji geologicznej, zawartej w „Dokumentacji hydrogeologicznej ustalającej zasoby eksploatacyjne ujęcia wód leczniczych Dobrowoda G-I w miejscowości Dobrowoda”, przyjętej bez zastrzeżeń przez Ministra Środowiska zawiadomieniem z dnia 7 sierpnia 2008 r. (znak: DGiKGkdh-4791-20/6680/5071/08/KM).

Warunki prowadzenia działalności polegającej na wydobywaniu wód leczniczych z omawianego złoża zostały określone w „Projekcie zagospodarowania złoża wód leczniczych Dobrowody w granicach projektowanego obszaru górniczego „Dobrowoda””.

Zgodnie z ustawą z dnia 3 października 2008 r. o udostępnianiu informacji o środowisku i jego ochronie, udziale społeczeństwa w ochronie środowiska oraz ocenach oddziaływania na środowisko (Dz. U. z 2008 r. Nr 199, poz. 1227, z późn. zm.) oraz w nawiązaniu do rozporządzenia Rady Ministrów z dnia 9 listopada 2004 r. w sprawie określenia rodzajów przedsięwzięć mogących znacząco oddziaływać na środowisko oraz szczegółowych uwarunkowań związanych z kwalifikowaniem przedsięwzięcia do sporządzenia raportu o oddziaływaniu na środowisko (Dz. U. Nr 257, poz. 2573, z późn. zm.) omawiane przedsięwzięcie kwalifikuje się do przedsięwzięć mogących potencjalnie znacząco oddziaływać na środowisko, w związku z powyższym, zgodnie z art. 71 ust. 2 pkt 2 w/w ustawy przed udzieleniem przedmiotowej koncesji było wymagane uzyskanie decyzji o środowiskowych uwarunkowaniach. Przedsiębiorca do wniosku koncesyjnego załączył decyzję Burmistrza Miasta i Gminy Busko-Zdrój z dnia 12 maja 2009 r. (znak: GKMSR-7627/3/09), w której stwierdzono brak potrzeby przeprowadzenia oceny oddziaływania na środowisko.

Zgodnie z art. 16 ust. 3 pkt. 1 i pkt 2 oraz ust. 5 - Prawa geologicznego i górniczego organ koncesyjny dokonał uzgodnienia w przedmiotowej sprawie z Ministrem Gospodarki (postanowienie z dnia 20 kwietnia 2010 r., znak: DGA-II-4116-4/1/10), Ministrem Zdrowia (postanowienie z dnia 20 kwietnia 2010 r., znak: MZ-OZU-521-20922-1/MO/10) oraz Burmistrzem Miasta i Gminy Busko-Zdrój (postanowienie z dnia 22 kwietnia 2010 r., znak: UA.7323-140/2010). Jednocześnie zgodnie z art. 25 ust. 2 w/w ustawy Minister Środowiska uzgodnił granice obszaru i terenu górniczego „Dobrowoda” z Prezesem Wyższego Urzędu Górniczego (postanowienie z dnia 21 kwietnia 2010 r., znak: OSG-503-0331-2010-07113-JP).

Wobec powyższego orzeczono jak w sentencji.

Decyzja niniejsza jest ostateczna.

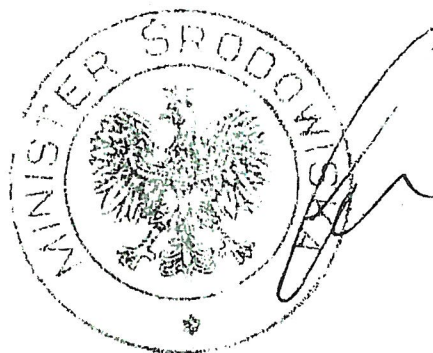
Strona niezadowolona z decyzji może w terminie 14 dni od jej otrzymania, stosując odpowiednio przepisy dotyczące odwołań od decyzji, zwrócić się do Ministra Środowiska z wnioskiem o ponowne rozstrzygnięcie sprawy.

Za zgodność z oryginałem

Sekretarz Miasta i Gminy

mgr Dorota Sroka

06-06-2017



Oplata skarbowe w kwocie 616 zł
 Została przekazana w dniu 02.05.2017
 Na konto Dzielniczy Ochota m. st. Warszawy
 Nr konta: 95 1030 1508 0000 0005 5002 4055
 Dowód wpłaty nr

Otrzymują:

1. Pan Tadeusz Gryc
ul. Rokosza 39, 28-100 Busko – Zdrój
2. Pani Kazimiera Gryc
ul. Rokosza 39, 28-100 Busko-Zdrój
3. Federacja Niezależnych Samorządnych Związków Zawodowych Przemysłu Lekkiego w Łodzi
Pl. Zwycięstwa 13, 90-047 Łódź

Do wiadomości:

1. Ministerstwo Gospodarki
Plac Trzech Krzyży 3/5, 00-507 Warszawa
2. Ministerstwo Zdrowia
ul. Miodowa 15, 00-952 Warszawa
3. Wyższy Urząd Górniczy
ul. Poniatowskiego 31, 40-055 Katowice
4. Okręgowy Urząd Górniczy w Kielcach
Al. IX Wieków Kielc 3, 25-516 Kielce
5. Urząd Marszałkowski Województwa Świętokrzyskiego
al. IX Wieków Kielc 3, 25-516 Kielce
6. Starostwo Powiatowe w Busku – Zdroju
ul. Mickiewicza 15, 28-100 Busko-Zdrój
7. Urząd Miasta i Gminy Busko – Zdrój
ul. Mickiewicza 10, 28-100 Busko-Zdrój
8. Federacja Niezależnych Samorządnych Związków Zawodowych Przemysłu Lekkiego Sanatorium „Włókniarz”
ul. Rokosza 1, 28-100 Busko-Zdrój
9. Narodowy Fundusz Ochrony Środowiska i Gospodarki Wodnej
ul. Konstruktorska 3A, 02-673 Warszawa
10. Rejestr Obszarów Górniczych
Państwowy Instytut Geologiczny w Warszawie
ul. Rakowiecka 4, 00-975 Warszawa
11. a/a

Za zgodność z oryginałem

Sekretarz Miasta i Gminy


mgr Dorota Sroka

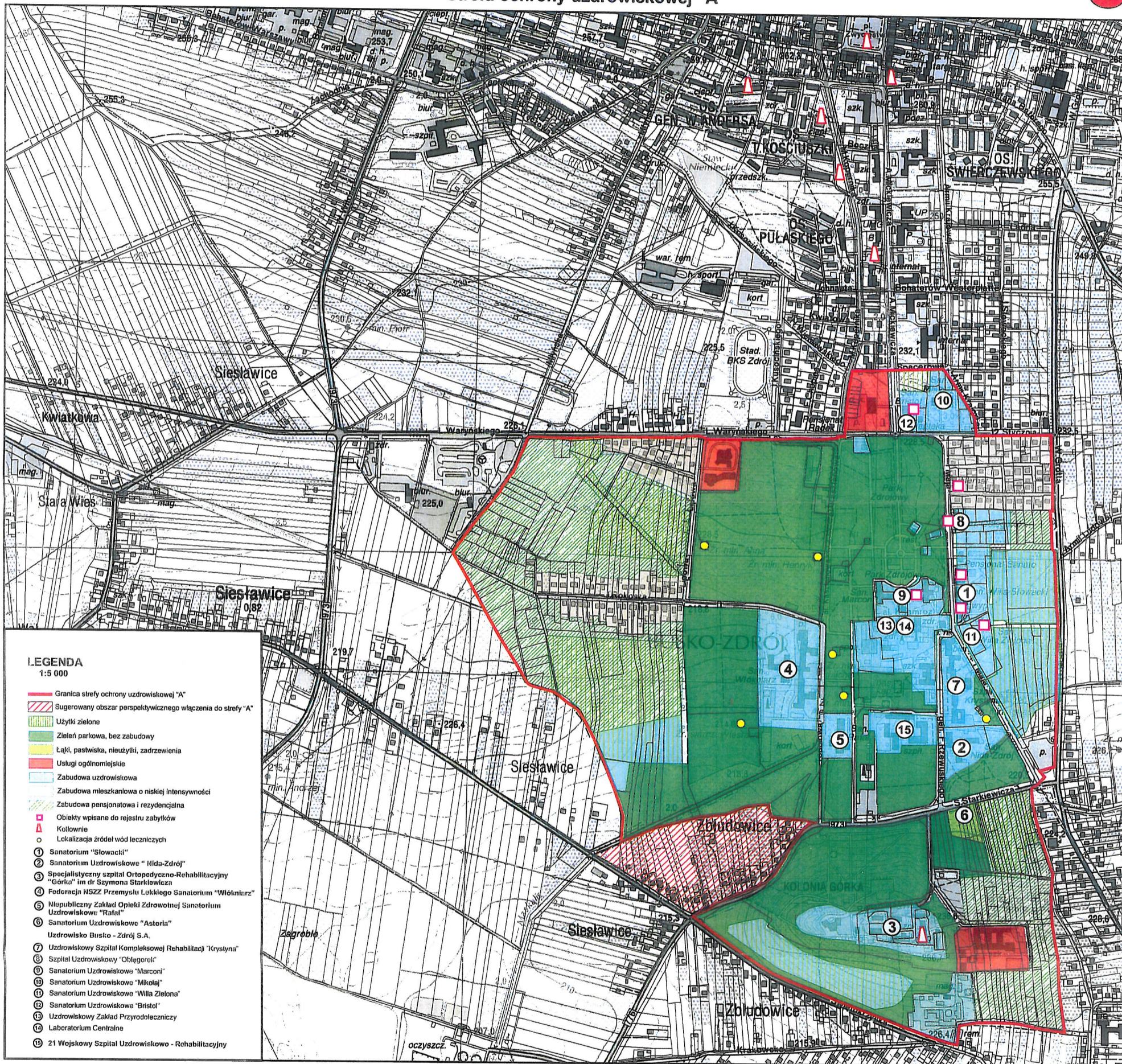


00-00-2017

UZDROWISKO BUSKO - ZDRÓJ

Strefa ochrony uzdrowskiej "A"

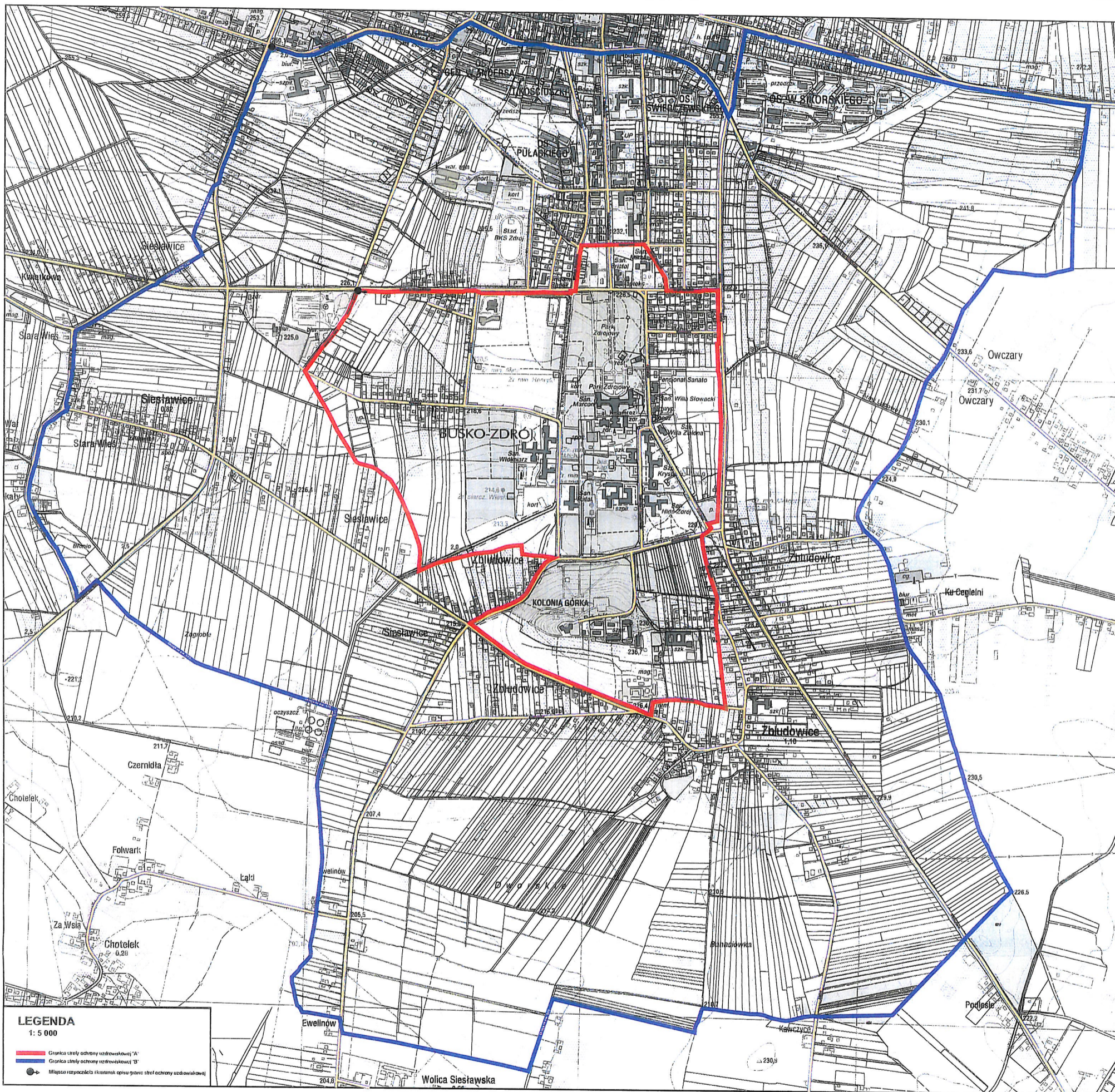
ZALĄCZNIK NR 7
DO STATUTU UZDROWISKA
BUSKO-ZDRÓJ



UZDROWISKO BUSKO - ZDRÓJ

Strefa ochrony uzdrowskiej "A" i "B"

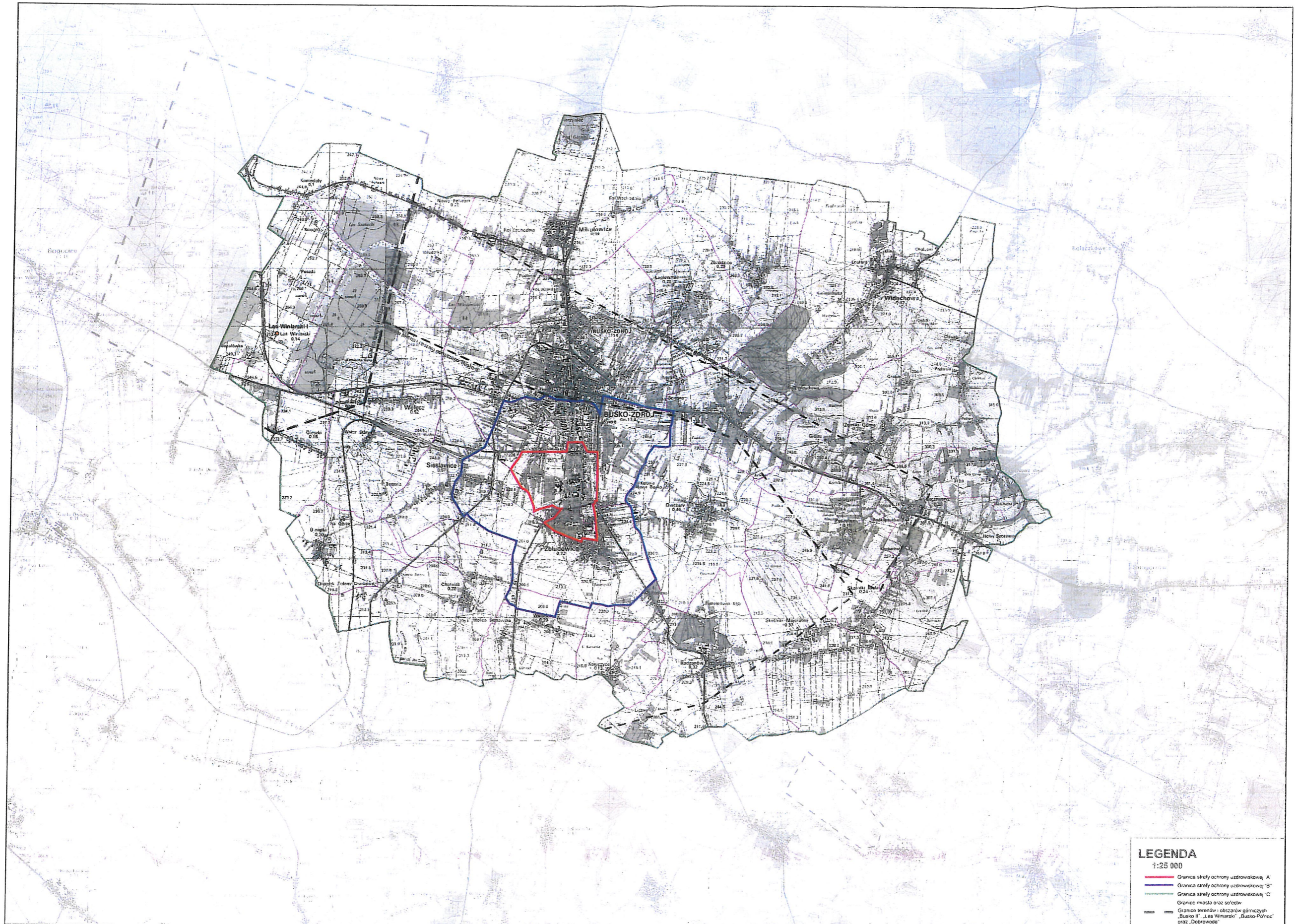
ZALĄCZNIK NR 8
DO STATUTU UZDROWISKA
BUSKO-ZDRÓJ



UZDROWISKO BUSKO-ZDRÓJ

Strefy ochrony uzdrowskiej A, B, C

ZALĄCZNIK NR 9
DO STATUTU UZDROWISKA
BUSKO-ZDRÓJ



LEGENDA

1:25 000

- Granica strefy ochrony uzdrowskiej 'A'
- Granica strefy ochrony uzdrowskiej 'B'
- Granica strefy ochrony uzdrowskiej 'C'
- Granice miast oraz sołectw
- Granice terenów i obszarów górniczych Busko II „Las Winiarski”, „Busko-Północ” oraz „Dobrowoda”

Uzasadnienie

Podjęcie niniejszej uchwały wynika z konieczności dostosowania Statutu Uzdrowiska Busko-Zdrój do zapisów znowelizowanej ustawy z dnia 28 lipca 2005 r. o lecznictwie uzdrowiskowym, uzdrowiskach i obszarach ochrony uzdrowiskowej oraz o gminach uzdrowiskowych.

Zmiany Statutu dotyczą w szczególności:

obszaru Uzdrowiska Busko-Zdrój z wydzielonymi strefami ochrony uzdrowiskowej o zmienionym procentowym udziale terenów zieleni (Strefa „A” - nie mniej niż 65%, Strefa „B” - nie mniej niż 50%, Strefa „C” - nie mniej niż 45%).

W celu zapewnienia prawidłowej działalności lecznictwa uzdrowiskowego rozszerzono katalog czynności zabronionych w poszczególnych strefach ochrony uzdrowiskowej.

Mając na celu ochronę funkcji leczniczej w Uzdrowisku Busko-Zdrój określono teren pasażu uzdrowiskowego jako miejsca do prowadzenia punktów sprzedaży pamiątek, wyrobów ludowych i produktów regionalnych oraz wskazano zakres form i miejsc lokalizacji tablic i urządzeń reklamowych.

Na podstawie „Operatu uzdrowiskowego dla gminy Busko-Zdrój” opisano właściwości naturalnych surowców leczniczych oraz właściwości leczniczych klimatu na terenie Uzdrowiska Busko-Zdrój. Uzupełniono załączniki do Statutu o decyzje: o utworzeniu obszaru górniczego „Busko-Północ” i obszaru górniczego „Dobrowoda”. Zakres tych zmian jest na tyle duży, że dla lepszej czytelności aktu prawnego, jakim jest Statut Uzdrowiska należało stworzyć jednolity tekst uchylając w całości akt poprzedni.

Za zgodność z oryginałem

Sekretarz Miasta i Gminy

mgr Dorota Sroka

06-06-2017



OPERAT UZDROWISKOWY
UZDROWISKO BUSKO-ZDRÓJ

Załącznik Nr 4.

Uchwała Nr XXX/413/2013 Rady Miejskiej w Busku-Zdroju
z dnia 14 listopada 2013 r.

w sprawie zmiany uchwały nr. XIX/250/2012

*Rady Miejskiej w Busku- Zdroju z dnia 28 czerwca 2012 r.
w sprawie ustanowienia Statutu Uzdrowiska Busko – Zdrój*

**UCHWAŁA NR XXXIII/413/2013
RADY MIEJSKIEJ W BUSKU-ZDROJU**

z dnia 14 listopada 2013 r.

**w sprawie zmiany uchwały nr XIX/250/2012 Rady Miejskiej w Busku-Zdroju z dnia 28 czerwca 2012 r.
w sprawie ustanowienia Statutu Uzdrawiska Busko-Zdrój**

Na podstawie art.18 ust.1 i ust. 2 pkt.15) ustawy z dnia 8 marca 1990 r. o samorządzie gminnym (tekst jednolity z 2013 r. Dz. U. Nr 594 z późniejszymi zmianami) oraz art.41 ust. 1, 2 i 2a ustawy z dnia 28 lipca 2005 r. o lecznictwie uzdrowiskowym, uzdrowiskach i obszarach ochrony uzdrowiskowej oraz gminach uzdrowiskowych (tekst jednolity z 2012 r. Dz.U. Nr 651 z późniejszymi zmianami), Rada Miejska w Busku-Zdroju uchwała co następuje:

§ 1. Zmienia się uchwałę nr XIX/250/2012 Rady Miejskiej w Busku-Zdroju z dnia 28 czerwca 2012 r. w sprawie ustanowienia Statutu Uzdrawiska Busko-Zdrój w ten sposób, że w załączniku nr 1 do uchwały, stanowiącym Statut Uzdrawiska w § 6:

1) treści oznaczone literami „c i d” otrzymują brzmienie:

„c) wyznacza się miejsca do lokalizacji oraz wykonania przez gminę nośników reklamowych służących do zamieszczania reklam przez podmioty prowadzące działalność gospodarczą na terenie Miasta i Gminy Busko-Zdrój na działkach stanowiących własność gminy, oznaczonych numerami ewidencyjnymi:

192/12 obręb 10 (teren BSCK),

212/1 obręb 13 (skwer w rejonie wjazdu do Sanatorium „Włókniarz”),

423 obręb 09 (teren parkingu przy ul. 1-go Maja),

566 obręb 09 (rejon zatoki naprzeciw „Oblęgorka”),

566 obręb 09 (skwer w rejonie skrzyżowania ul.1-go Maja i ul.12-go Stycznia),

117/1 obręb 13 (zieleniec przy skrzyżowaniu ul. Rokosza i ul. Starkiewicza),

210 obręb 13 (ul. Rzewuskiego w rejonie siedziby Zarządu Spółki „Uzdrowisko Busko-Zdrój” S.A.),

na warunkach określonych przez gminę.

d) reklamy, o których mowa w treści oznaczonej lit. c) umieszcza się na wolnostojących nośnikach o maksymalnej wysokości wraz z tablicą do 6 m i powierzchni tablicy reklamowej do 10 m².”;

2) dotychczasowe treści oznaczone literami d) i e) oznaczają się literami e) i f)

§ 2. Wykonanie uchwały powierza się Burmistrzowi Miasta i Gminy Busko-Zdrój.

§ 3. Uchwała podlega publikacji w Dzienniku Urzędowym Województwa Świętokrzyskiego i wchodzi w życie po upływie 14 dni od dnia ogłoszenia.

Przewodniczący Rady
Miejskiej w Busku -Zdroju

mgr Justyna Nurek

Za zgodność z oryginałem

Sekretarz Miasta i Gminy

mgr Dorota Sroka



Uzasadnienie

Podjęcie niniejszej uchwały wynika z potrzeby uporządkowania ładu przestrzennego, szczególnie w strefie „A” ochrony uzdrowskiej w zakresie lokalizacji reklam i nośników informacji.

Uchwalenie takiej zmiany pozwoli na promowanie i reklamowanie działalności uzdrowsko-leczniczej i usługowej w miejscach wyznaczonych przez gminę zgodnie z zapisem Statutu Uzdrowska Busko-Zdrój § 4 ust. 1 pkt. 13) lit. f) oraz ujednoczenie formy przekazu co wpłynie na poprawę wizerunku uzdrowska.

Za zgodność z oryginałem

Sekretarz Miasta i Gminy


mgr Dorota Sroka



06-06-2017